



АДМИНИСТРАЦИЯ ГОРОДСКОГО ОКРУГА ЧЕХОВ



БЮДЖЕТ ДЛЯ ГРАЖДАН

на основании решения Совета депутатов городского округа Чехов от 16.12.2019 № 101/17-2019 «О бюджете городского округа Чехов на 2020 год и на плановый период 2021 и 2022 годов»



Вводная часть

«Бюджет для граждан» на 2020 год и на плановый период 2021 и 2022 годов составлен в соответствии с Бюджетным кодексом Российской Федерации и Уставом муниципального образования «городской округ Чехов» в целях реализации принципа прозрачности (открытости) бюджетной системы Российской Федерации и обеспечения полного и доступного информирования граждан о бюджете муниципального образования «городской округ Чехов».

«Бюджет для граждан» - информационный ресурс, содержащий основные положения решения Совета депутатов городского округа Чехов «О бюджете городского округа Чехов на 2020 год и на плановый период 2021 и 2022 годов» в доступной для широкого круга заинтересованных пользователей форме.

Его цель – познакомить граждан с основными целями, задачами и приоритетными направлениями бюджетной политики, планируемыми результатами использования бюджетных ассигнований.

Представленная информация предназначена для широкого круга пользователей и будет интересна и полезна для всех, так как бюджет затрагивает интересы каждого жителя городского округа Чехов.

Граждане – как налогоплательщики и как потребители общественных благ – должны быть уверены в том, что передаваемые ими в распоряжение государства средства используются эффективно, приносят конкретные результаты как для общества в целом, так и для каждой семьи, для каждого человека.

Эффективное, ответственное и прозрачное управление муниципальными финансами является базовым условием достижения стратегических целей социально-экономического развития городского округа Чехов.

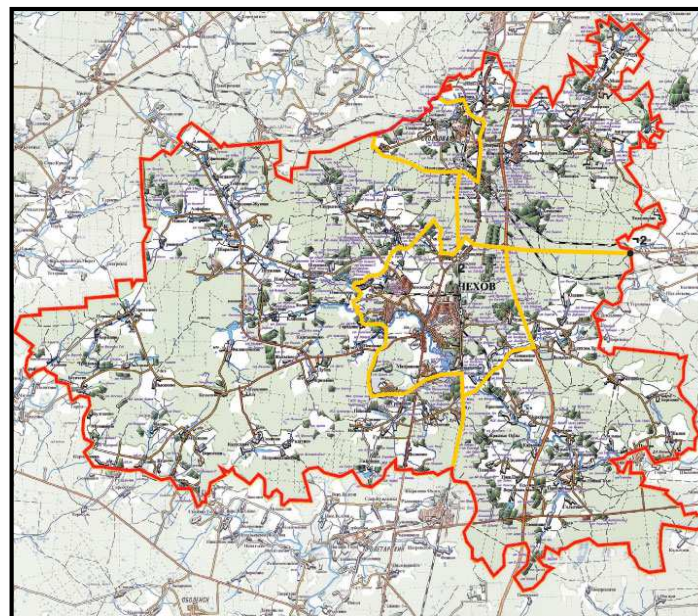
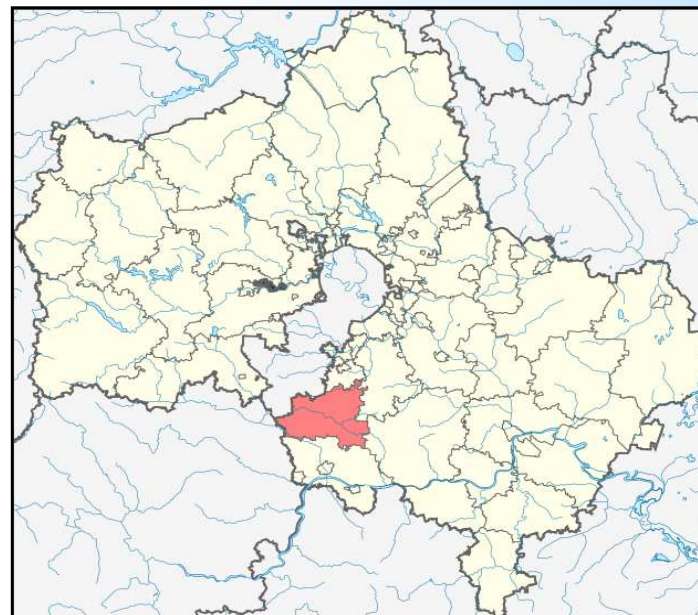
Проведение публичных слушаний по проекту бюджета городского округа Чехов на 2020 год и на плановый период 2021 и 2022 годов подтверждает реализацию принципов открытости и прозрачности управления финансами в нашем городском округе.





ГОРОДСКОЙ ОКРУГ ЧЕХОВ

- *Площадь территории 866 км²*
- *Численность населения на 01.01.2019 - 131,6 тыс. человек*
- *В составе округа 146 населенных пунктов*
- *Административный центр – город Чехов с населением 71,9 тыс. человек*
- *Предприятий и организаций всех форм собственности, состоящих на налоговом учете, на 01.01.2019 - 3 069 юридических лиц, 4 230 индивидуальных предпринимателей и 234 572 физических лица*





Нормативно - правовая база

Уровни нормативно-правовых актов





Нормативная база



- Бюджетный кодекс Российской Федерации
- Федеральный закон от 06.10.2003 № 131-ФЗ «Об общих принципах организации местного самоуправления в Российской Федерации»
- Федеральный закон от 12.01.1996 № 7-ФЗ «О некоммерческих организациях»
- Федеральный закон от 03.11.2006 № 174-ФЗ «Об автономных учреждениях»
- Закон Московской области от 19.09.2007 № 151/2007-ОЗ «О бюджетном процессе в Московской области»
- Устав городского округа Чехов
- Решение Совета депутатов городского округа Чехов от 25.10.2017 № 65/5-2017 «Об утверждении Положения о бюджетном процессе в городском округе Чехов»



Содержание

- Основные понятия и определения
- Бюджетная система и бюджетный процесс
- Основные показатели прогноза социально-экономического развития городского округа Чехов на 2020 и на период до 2022 года
- Основные направления бюджетной и налоговой политики городского округа Чехов на 2020 год и на плановый период 2021 и 2022 годов
- Основные параметры бюджета городского округа Чехов на 2020 год и на плановый период 2021 и 2022 годов
- Основные характеристики бюджета городского округа Чехов на 2020 год и на плановый период 2021 и 2022 годов
- Доходы бюджета городского округа Чехов на 2020 год и на плановый период 2021 и 2022 годов
- Расходы бюджета городского округа Чехов на 2020 год и на плановый период 2021 и 2022 годов
- Муниципальные программы городского округа Чехов
- Меры социальной поддержки отдельных категорий граждан городского округа Чехов
- Муниципальный долг городского округа Чехов
- Показатели эффективности деятельности органов местного самоуправления городского округа Чехов
- Контактная информация



Основные понятия и определения

Бюджет (со старонормандского buogette – сумка, кошелек) - форма образования и расходования денежных средств, предназначенных для финансового обеспечения задач и функций государства и местного самоуправления;

консолидированный бюджет - свод бюджетов бюджетной системы Российской Федерации на соответствующей территории (за исключением бюджетов государственных внебюджетных фондов) без учета межбюджетных трансфертов между этими бюджетами;

бюджетная система Российской Федерации - основанная на экономических отношениях и государственном устройстве Российской Федерации, регулируемая законодательством Российской Федерации совокупность федерального бюджета, бюджетов субъектов Российской Федерации, местных бюджетов и бюджетов государственных внебюджетных фондов;

бюджетный процесс - регламентируемая законодательством Российской Федерации деятельность органов государственной власти, органов местного самоуправления и иных участников бюджетного процесса по составлению и рассмотрению проектов бюджетов, утверждению и исполнению бюджетов, контролю за их исполнением, осуществлению бюджетного учета, составлению, внешней проверке, рассмотрению и утверждению бюджетной отчетности;

доходы бюджета - поступающие в бюджет денежные средства, за исключением средств, являющихся источниками финансирования дефицита бюджета;

расходы бюджета - выплачиваемые из бюджета денежные средства, за исключением средств, являющихся источниками финансирования дефицита бюджета;



условно утверждаемые расходы бюджета - расходы, не распределенные в плановом периоде в соответствии с классификацией расходов бюджетов бюджетные ассигнования;

межбюджетные трансферты - средства, предоставляемые одним бюджетом бюджетной системы Российской Федерации другому бюджету бюджетной системы Российской Федерации:

- **дотации** – межбюджетные трансферты, предоставляемые на безвозмездной и безвозвратной основе без установления направлений их использования;

- **субвенции** – межбюджетные трансферты, предоставляемые местным бюджетам в целях финансового обеспечения расходных обязательств муниципальных образований, возникающих при выполнении государственных полномочий Российской Федерации, субъектов Российской Федерации, переданных для осуществления органам местного самоуправления в установленном порядке;

- **субсидии** – межбюджетные трансферты, предоставляемые бюджетам муниципальных образований в целях софинансирования расходных обязательств, возникающих при выполнении полномочий органов местного самоуправления по вопросам местного значения;

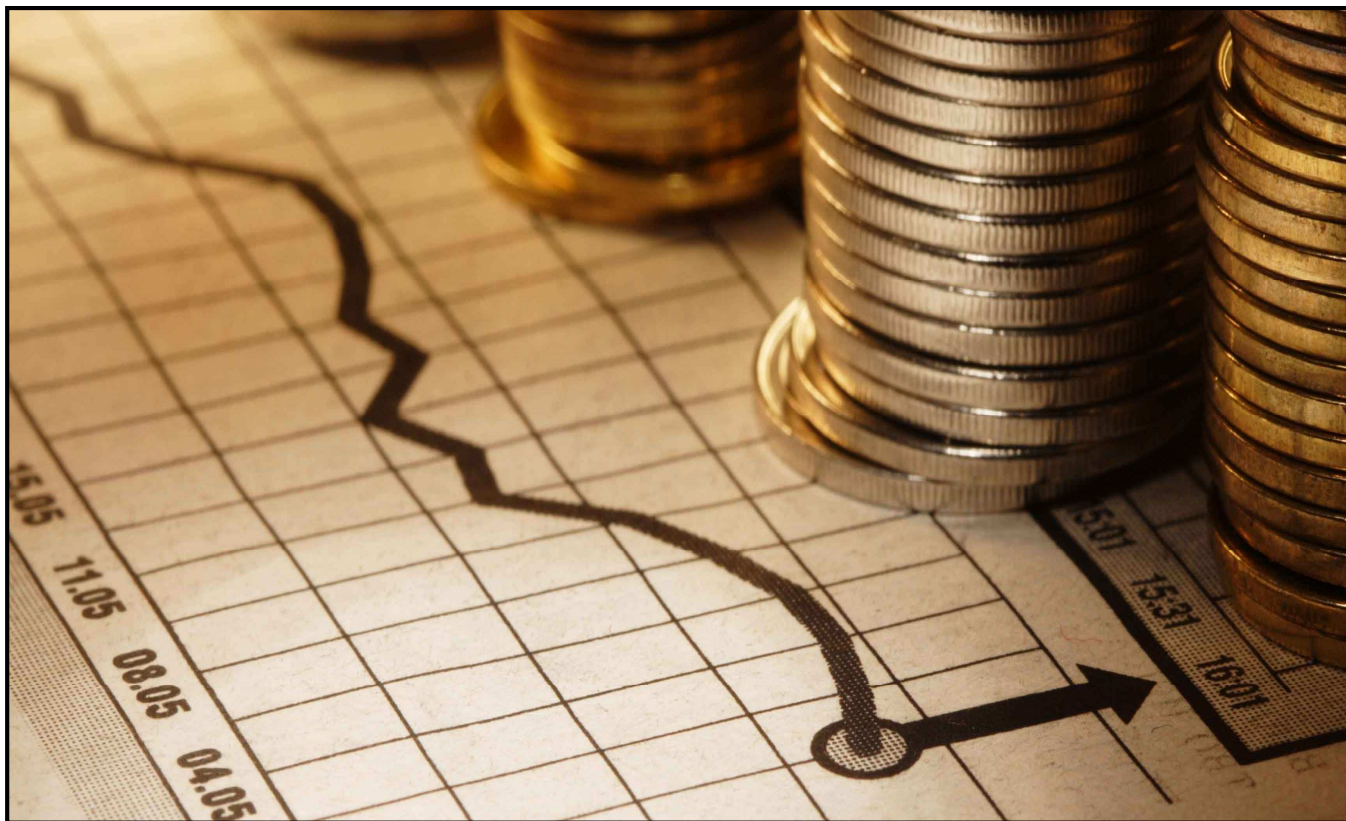
муниципальный долг - обязательства, возникающие из муниципальных заимствований, гарантий по обязательствам третьих лиц, другие обязательства в соответствии с видами долговых обязательств, принятые на себя муниципальным образованием;

дефицит бюджета - превышение расходов бюджета над его доходами;

профицит бюджета - превышение доходов бюджета над его расходами.



БЮДЖЕТНАЯ СИСТЕМА И БЮДЖЕТНЫЙ ПРОЦЕСС





@ что такое бюджет?

БЮДЖЕТ (от старонормандского bougette – кошель, сумка, кожаный мешок) – форма образования и расходования денежных средств, предназначенных для финансового обеспечения задач и функций государства и местного самоуправления

ДОХОДЫ

это поступающие в бюджет денежные средства (налоги юридических и физических лиц, административные платежи и сборы, безвозмездные поступления)



РАСХОДЫ

это выплачиваемые из бюджета денежные средства (расходы на содержание муниципальных учреждений, расходы на социальные выплаты населению, капитальное строительство, жилищно-коммунальное хозяйство и другие)

превышение доходов над расходами образует положительный остаток бюджета
ПРОФИЦИТ

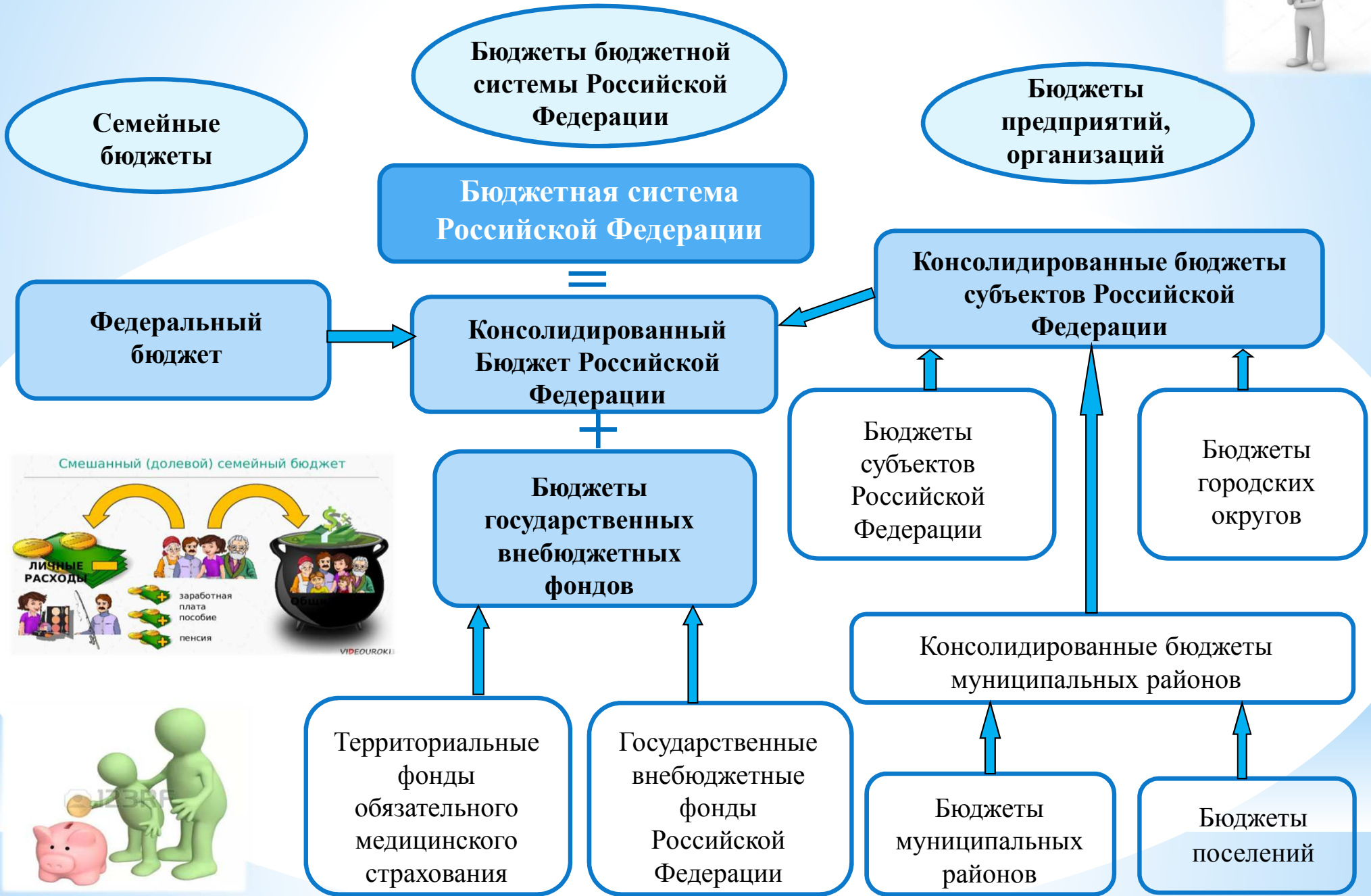


если расходная часть бюджета превышает доходную, то бюджет формируется с **ДЕФИЦИТОМ**

Сбалансированность бюджета по доходам и расходам – основополагающее требование, предъявляемое к органам, составляющим и утверждающим бюджет



@ какие бывают бюджеты?



@ что такое бюджетный процесс?



БЮДЖЕТНЫЙ ПРОЦЕСС - ежегодное формирование и исполнение бюджета

ЭТАПЫ БЮДЖЕТНОГО ПРОЦЕССА





@ НА ЧЕМ ОСНОВЫВАЕТСЯ СОСТАВЛЕНИЕ ПРОЕКТА БЮДЖЕТА ГОРОДСКОГО ОКРУГА ЧЕХОВ?





ГРАЖДАНИН, ЕГО УЧАСТИЕ В БЮДЖЕТНОМ ПРОЦЕССЕ



Помогает формировать доходную часть бюджета (налог на доходы физических лиц)

как налогоплательщик

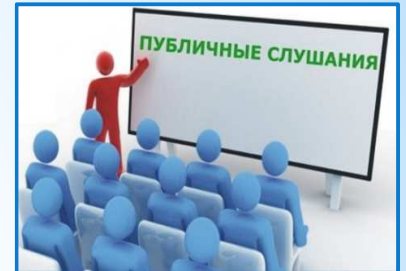
БЮДЖЕТ

как получатель социальных гарантий

Получает социальные гарантии - расходная часть бюджета (образование, культура, здравоохранение, физическая культура и спорт, социальная поддержка)



Возможности влияния граждан на состав бюджета



Публичные слушания по проекту решения Совета депутатов городского округа Чехов о бюджете городского округа на очередной финансовый год и на плановый период

Публичные слушания по проекту решения Совета депутатов городского округа Чехов об исполнении бюджета городского округа за истекший финансовый год





Основные показатели прогноза социально-экономического развития городского округа Чехов на 2020 год и на период до 2022 года

Наименование показателя	2018 год (отчет)	2019 год (оценка)	2020 год (прогноз)	2021 год (прогноз)	2022 год (прогноз)
Численность постоянного населения (на конец года), человек	131 647	132 624	133 419	134 333	135 227
Численность постоянного населения (среднегодовая), человек	130 658	132 136	133 022	133 876	134 780
Фонд оплаты труда, тыс. рублей	19 216 300	20 672 100	21 940 500	23 231 000	24 641 900
Индекс потребительских цен за период с начала года, % к предыдущему году	102,9	105,0	103,7	104,0	104,0
Прибыль прибыльных предприятий (без прибыли сельхозпредприятий) тыс. рублей	7 649 161	9 056 606	9 355 474	9 888 736	10 472 171
Среднемесячная номинальная начисленная заработная плата на одного работника, рублей	45 827,7	49 039,9	51 815,9	54 599,0	57 688,8



Социально-экономическое развитие городского округа Чехов в 2020 - 2022 годах

Наименование показателя	Единицы измерения	2018 год (отчет)	2019 год (оценка)	2020 год (прогноз)	2021 год (прогноз)	2022 год (прогноз)
Общий экономический оборот	млн. рублей	91 136,2	97 600,0	103 456,0	109 663,0	115 146,0
Инвестиции в основной капитал	млн. рублей	3 956,3	3 916,1	4 114,3	4 335,1	4 449,0
Ввод жилья	тыс. кв. м	201,71	137,0	133,0	161,3	151,6
Прибыль	млн. рублей	7 649,2	9 056,6	9 355,5	9 888,7	10 472,2
Фонд начисленной заработной платы всех работников	млн. рублей	19 216,3	20 672,1	21 940,5	23 231,0	24 641,9
Среднемесячная номинальная начисленная заработная плата работников (по полному кругу организаций)	рублей	45 827,7	49 039,9	51 815,9	54 599,0	57 688,8
Оборот розничной торговли	млн. рублей	26 087,6	29 754,5	32 429,0	35 042,0	37 900,0



ОСНОВНЫЕ НАПРАВЛЕНИЯ БЮДЖЕТНОЙ И НАЛОГОВОЙ ПОЛИТИКИ ГОРОДСКОГО ОКРУГА ЧЕХОВ НА 2020 ГОД И НА ПЛАНОВЫЙ ПЕРИОД 2021 И 2022 ГОДОВ





Основные направления бюджетной политики и эффективность использования бюджетных средств

Основными направлениями бюджетной политики при формировании проекта бюджета городского округа Чехов на 2020 год и на плановый период 2021 и 2022 годов являются:

- реализация мероприятий, направленных на достижение национальных целей и стратегических задач развития Российской Федерации на период до 2024 года;
- обеспечение долгосрочной сбалансированности и устойчивости бюджетной системы городского округа Чехов;
- последовательное наращивание темпов экономического развития, в том числе за счет стимулирования инвестиционной и инновационной активности;
- безусловное исполнение принятых расходных обязательств городского округа Чехов;
- поддержание достигнутого уровня заработной платы отдельных категорий работников бюджетной сферы;
- обеспечение комфортных и безопасных условий проживания, стабилизация экологической обстановки в городском округе, современное благоустройство городской среды;
- улучшение условий предпринимательской деятельности, создание офиса «Мой бизнес», призванного осуществлять функции по предоставлению услуг предпринимателям;
- повышение уровня развития социальной, инженерной и транспортной инфраструктуры;
- повышение эффективности бюджетных расходов;
- недопущение образования просроченной кредиторской задолженности по принятым обязательствам;
- обеспечение соответствия расходных обязательств реальным доходным источникам и источникам покрытия дефицита бюджета;
- обеспечение открытости и прозрачности бюджетного процесса;
- поддержание умеренной долговой нагрузки на бюджет городского округа Чехов.

Повышение эффективности бюджетных расходов будет обеспечиваться, прежде всего, за счет оптимизации расходов.



Анализ эффективности бюджетных расходов в разрезе основных мероприятий муниципальных программ, а также выработка согласованной позиции по их корректировке и перераспределению объемов финансирования в пользу тех мероприятий, которые отвечают критериям наибольшей эффективности, станут ключевыми направлениями при исполнении бюджета в плановом периоде.

Принятие новых расходных обязательств будет осуществляться исключительно после проведения оценки их эффективности и исходя из объемов располагаемых финансовых ресурсов, образуемых за счет оптимизации расходов, в том числе за счет отказа от реализации неэффективных мероприятий.

Основные приоритеты бюджетных расходов

Основные приоритеты расходов бюджета городского округа Чехов в 2020 - 2022 годах определены с учетом необходимости решения неотложных проблем экономического и социального развития, достижения целевых показателей, обозначенных в указах Президента Российской Федерации от 7 мая 2012 года.

Приоритетным направлением бюджета городского округа Чехов является удовлетворение потребностей граждан в услугах образования, жилищно-коммунальной сферы, культурном, духовном и физическом развитии, информации, досуге, обеспечении социальных гарантий и адресной поддержки граждан, в отношении которых на местном уровне существуют финансовые обязательства.

Основные направления налоговой политики

- повышение эффективности администрирования доходов, направленное на усиление контроля за полным и своевременным поступлением платежей в бюджет городского округа Чехов;
- расширение доходной базы бюджета;
- повышение уровня собираемости доходов бюджета;
- стимулирование инвестиций в рамках совершенствования налогового законодательства;
- повышение предпринимательской активности;
- обеспечение установления налоговых льгот с обязательной оценкой эффективности их применения.



Приоритеты налоговой политики в городском округе Чехов

Приоритетным направлением налоговой политики городского округа Чехов на 2020 год и на плановый период 2021 и 2022 годов будет являться повышение доходного потенциала бюджета городского округа Чехов.

Ключевые направления налоговой политики городского округа Чехов, намеченные на 2020 год, с учетом необходимости обеспечения сбалансированности и устойчивости бюджетной системы включают:

расширение доходной базы бюджета муниципального образования;

стимулирование инвестиций в рамках совершенствования налогового законодательства;

обеспечение установления налоговых льгот с обязательной оценкой эффективности их применения;

повышение уровня собираемости доходов бюджета.

В расчетных доходах бюджета городского округа Чехов на 2020 год учтены изменения федерального и регионального законодательства:

по акцизам на нефтепродукты:

- индексация ставок акцизов на нефтепродукты и изменение норматива зачисления в бюджеты субъектов Российской Федерации и норматива распределения доходов от уплаты акцизов на нефтепродукты в бюджет городского округа с 0,1639 процента на 0,2596 процента;

по налогам на имущество:

- изменение кадастровой стоимости недвижимости и кадастровой стоимости земель по результатам кадастровой оценки;

по налогу на доходы физических лиц:

изменение дополнительного норматива отчислений от налога на доходы физических лиц (НДФЛ), подлежащего зачислению в бюджет Московской области, взамен дотации на выравнивание бюджетной обеспеченности городского округа (в 2020 году с 29,4 % до 27,6 %, в 2021 году дополнительный норматив – 25,9 %, в 2022 году дополнительный норматив – 23,6 %).



Достижение прогнозируемых параметров доходной части бюджета во многом зависит от улучшения качества администрирования налоговых и неналоговых платежей бюджета, повышения уровня ответственности главных администраторов доходов за выполнение плановых показателей доходных источников.

Оценка влияния изменений федерального налогового законодательства на доходы бюджета городского округа Чехов в 2020 году отражена в следующей таблице:

Факторы, влияющие на изменение доходной базы бюджета городского округа Чехов в 2020 году	Бюджет городского округа Чехов (млн. рублей)
ВСЕГО:	- 45,2
в том числе, уменьшающие доходы бюджета	- 72,0
увеличивающие доходы бюджета	+ 26,8
<i>Изменение законодательства Московской области:</i>	- 45,2
По акцизам на нефтепродукты	+ 26,8
- индексация ставок акцизов на нефтепродукты и изменение норматива зачисления в бюджеты субъектов Российской Федерации и норматива распределения доходов от уплаты акцизов на нефтепродукты в бюджет городского округа с 0,1639 процента на 0,2596 процента;	+ 26,8
По налогу на доходы физических лиц	- 72,0
- изменение дополнительного норматива отчислений в 2020 году с 29,4% до 27,6%	- 72,0



ОСНОВНЫЕ ПАРАМЕТРЫ БЮДЖЕТА ГОРОДСКОГО ОКРУГА ЧЕХОВ





Основные параметры бюджета городского округа Чехов
на 2020 год и на плановый период 2021 и 2022 годов

(млн. рублей)

2020 год	
Доходы, всего	6 399,8
<i>Налоговые и неналоговые доходы</i>	3 353,3
Расходы	6 637,6
Дефицит	-237,8
2021 год	
Доходы, всего	7 105,1
<i>Налоговые и неналоговые доходы</i>	3 461,2
Расходы	7 339,1
Дефицит	-234,0
2022 год	
Доходы, всего	5 923,6
<i>Налоговые и неналоговые доходы</i>	3 644,1
Расходы	6 056,3
Дефицит	-132,7



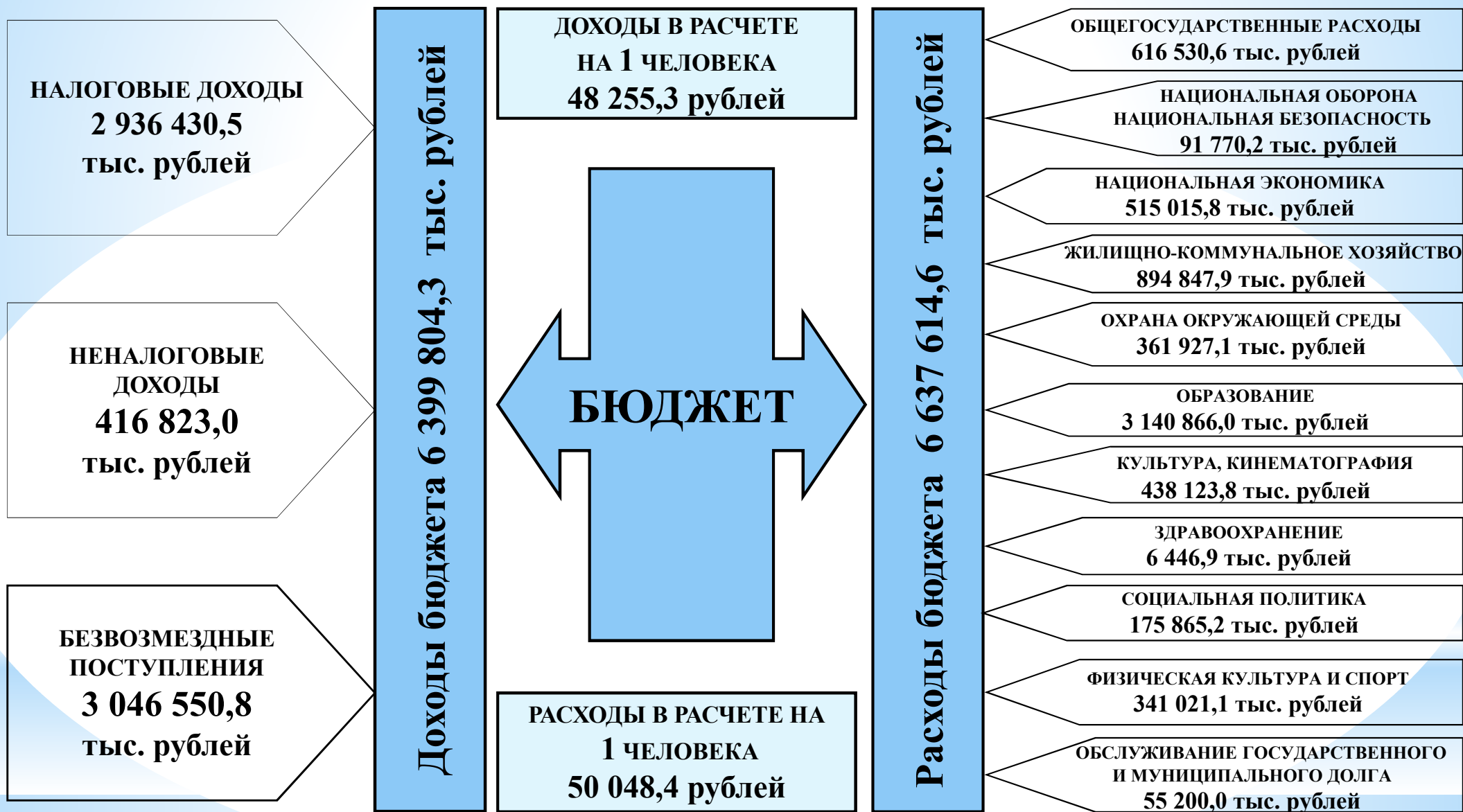
Сравнение доходов (с учетом межбюджетных трансфертов) и расходов бюджетов муниципальных образований Московской области на душу населения на 2020 год

(в рублях)

Наименование муниципальных образований Московской области	Численность населения на 01.01.2020 года (чел.) (оценка)	Всего доходов	в том числе		Всего расходов
			налоговые и неналоговые доходы	безвозмездные поступления	
Городской округ Домодедово	184 430	47 338,58	27 104,54	20 234,04	49 697,20
Городской округ Егорьевск	104 589	47 272,10	25 070,19	22 201,91	48 123,05
Городской округ Королёв	225 912	37 248,36	16 221,26	21 027,10	38 093,80
Городской округ Подольск	329 527	48 771,17	20 625,59	28 145,58	49 601,39
Городской округ Серпухов	124 551	66 239,39	30 001,25	36 238,14	66 302,25
Городской округ Ступино	120 938	55 504,88	25 974,30	29 530,58	57 692,73
Городской округ Чехов	132 624	48 255,25	25 283,91	22 971,34	50 048,37

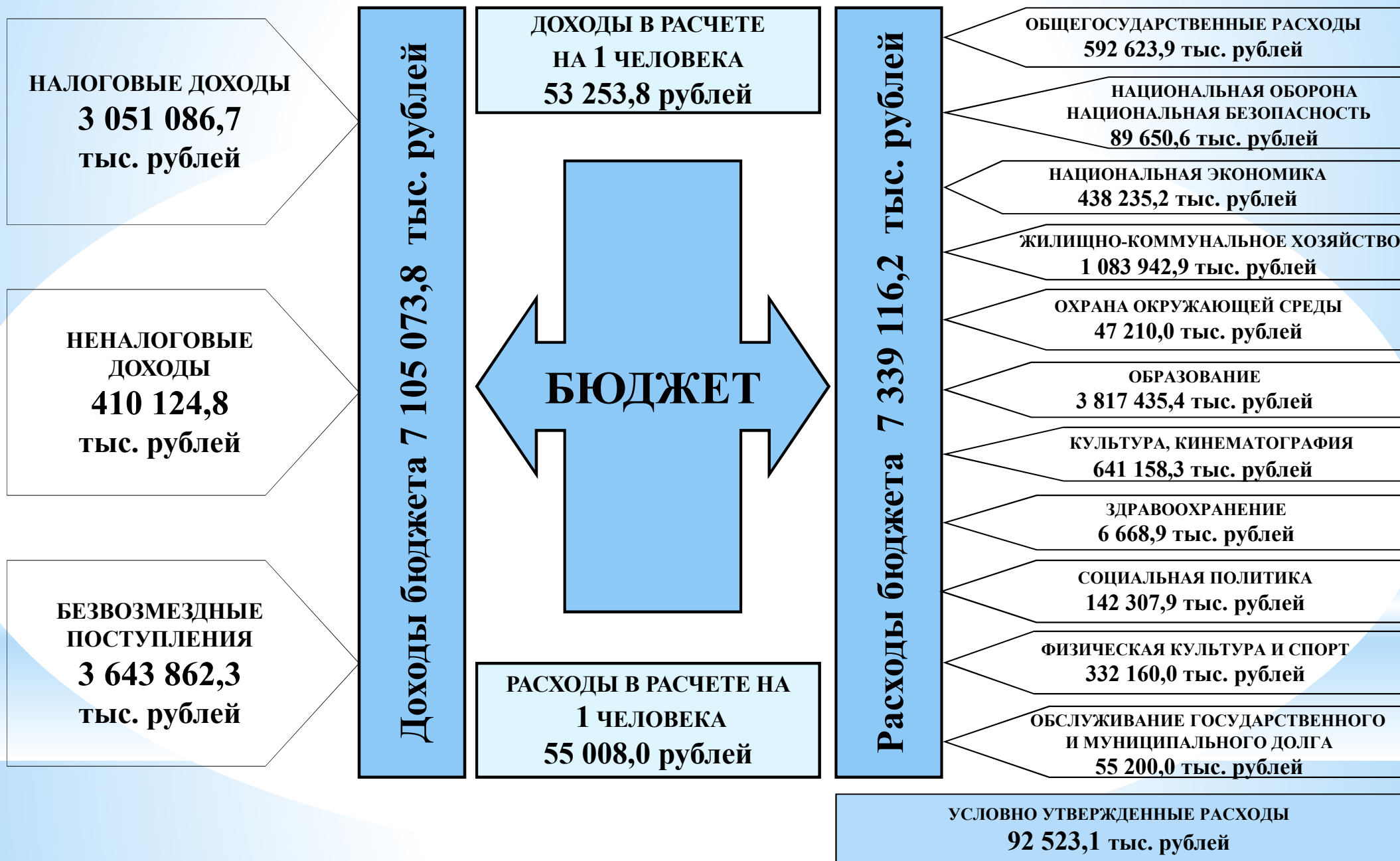


Основные параметры бюджета городского округа Чехов на 2020 год



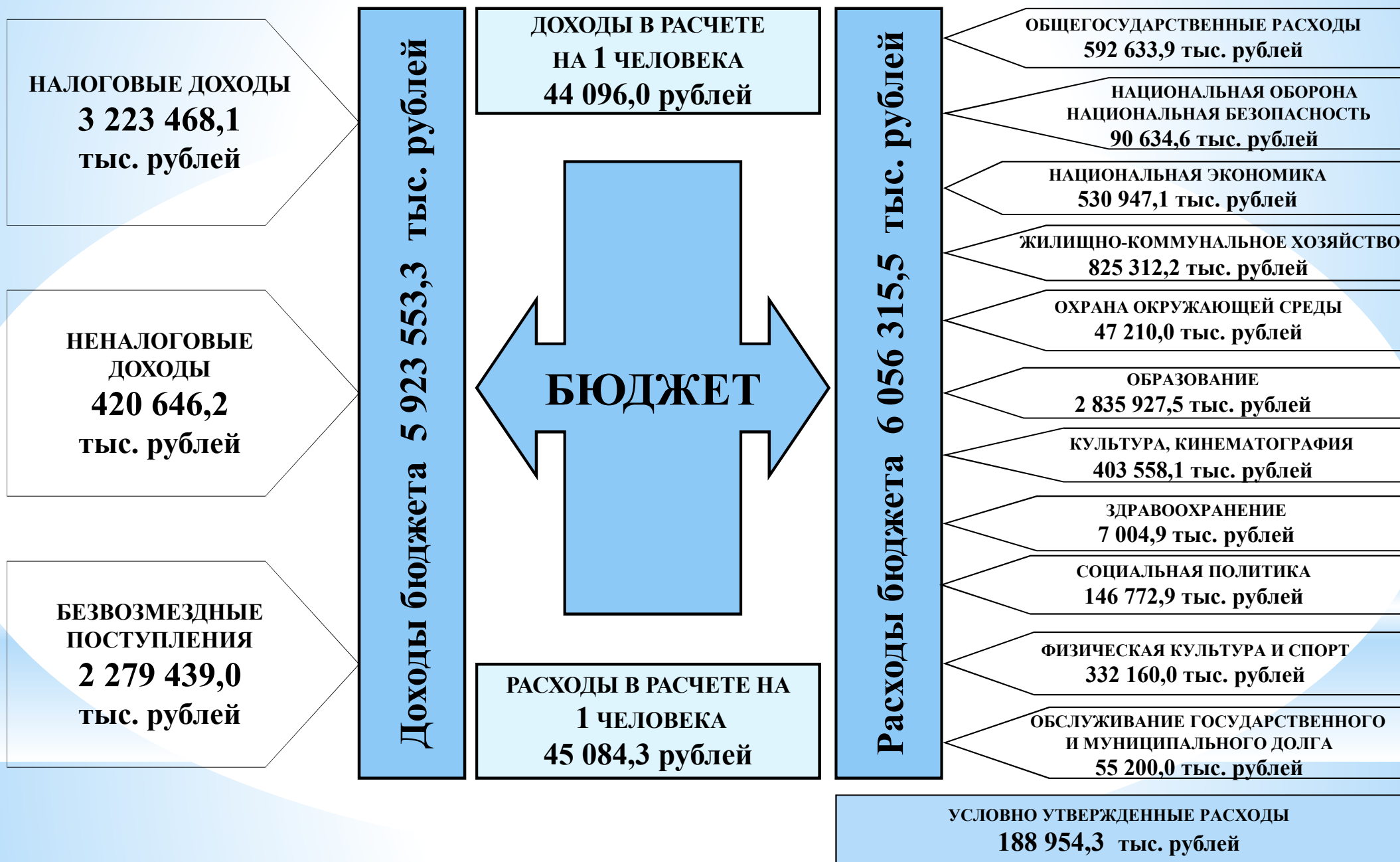


Основные параметры бюджета городского округа Чехов на 2021 год





Основные параметры бюджета городского округа Чехов на 2022 год





Основные характеристики бюджета городского округа Чехов на 2020 год и на плановый период 2021 и 2022 годов

(тыс. рублей)

Наименование	Ожидаемая оценка 2019 года	2020 год	Плановый период 2021 год	Плановый период 2022 год
Доходы – всего,	6 700 818,8	6 399 804,3	7 105 073,8	5 923 553,3
Темп роста (в % к предыдущему году)		95,5	111,0	83,4
из них:				
- налоговые и неналоговые доходы	3 297 913,2	3 353 253,5	3 461 211,5	3 644 114,3
- безвозмездные поступления	3 402 905,6	3 046 550,8	3 643 862,3	2 279 439,0
Расходы - всего,	6 826 895,7	6 637 614,6	7 339 116,2	6 056 315,5
Темп роста (в % к предыдущему году)		97,2	110,6	82,5
Дефицит (-), профицит(+)	-126 076,9	-237 810,3	-234 042,4	-132 762,2
Источники финансирования дефицита бюджета - всего,	126 076,9	237 810,3	234 042,4	132 762,2
в том числе:				
Кредиты - всего,	100 000,0	225 000,0	220 000,0	130 000,0
- получение	100 000,0	913 000,0	220 000,0	355 000,0
- погашение	0	-688 000,0	0	-225 000,0
Изменение остатков средств бюджета	26 076,9	12 810,3	14 042,4	2 762,2



ДОХОДЫ БЮДЖЕТА ГОРОДСКОГО ОКРУГА ЧЕЛОВЕК





Доходы бюджета городского округа

Доходы бюджета - поступающие в бюджет денежные средства, за исключением средств, являющихся источниками финансирования дефицита бюджета

Доходы бюджета

Налоговые доходы

Поступления от уплаты налогов, установленных Налоговым кодексом Российской Федерации:

- налог на доходы физических лиц
- акцизы
- единый налог на вмененный доход
- иные налоги

Неналоговые доходы

Поступления доходов от использования государственного (муниципального) имущества, от платных услуг, оказываемых казенными учреждениями, штрафных санкций за нарушение законодательства, иных неналоговых платежей

Безвозмездные поступления

Поступления доходы в виде финансовой помощи, полученной от бюджетов других уровней бюджетной системы Российской Федерации (межбюджетные трансферты), безвозмездные поступления от организаций и граждан



Нормативы отчислений налоговых и неналоговых доходов в бюджет городского округа в 2020 году

Показатель	2020 год	Нормативно-правовой акт, устанавливающий норматив отчислений в бюджет городского округа на 2020 год
Налог на доходы физических лиц	42,6 %	Бюджетный кодекс РФ (15,0 %), закон Московской области № 261/2019-ОЗ (27,5 %)
Акцизы по подакцизным товарам (продукции) произведенным на территории РФ	0,2596 %	закон Московской области № 261/2019-ОЗ
Налог, взимаемый с применением упрощенной системы налогообложения	50,0 %	закон Московской области №160/2012-ОЗ
Единый налог на вмененный доход для отдельных видов деятельности	100,0 %	Бюджетный кодекс РФ
Единый сельскохозяйственный налог	100,0 %	Бюджетный кодекс РФ
Налог, взимаемый в связи с применением патентной системой налогообложения	100,0 %	Бюджетный кодекс РФ
Государственная пошлина, сборы	100,0 %	Бюджетный кодекс РФ
Арендная плата за земельные участки, государственная собственность на которые не разграничены и которые расположены в границах городских округов	100,0 %	Бюджетный кодекс РФ
Арендная плата за земли, находящиеся в собственности городских округов	100,0 %	Бюджетный кодекс РФ
Доходы от сдачи в аренду имущества, составляющего казну городских округов	100,0 %	Бюджетный кодекс РФ
Прочие поступления от использования имущества	100,0 %	Бюджетный кодекс РФ
Плата за негативное воздействие на окружающую среду	55,0 %	Бюджетный кодекс РФ
Доходы от оказания платных услуг (работ) и компенсации затрат государства	100,0 %	Бюджетный кодекс РФ
Доходы от реализации имущества	100,0 %	Бюджетный кодекс РФ
Доходы от продажи земельных участков государственная собственность на которые не разграничены и которые расположены в границах городских округов	100,0 %	Бюджетный кодекс РФ
Штрафы, санкции, возмещение ущерба	100,0 %	Бюджетный кодекс РФ
Прочие неналоговые доходы	100,0 %	Бюджетный кодекс РФ



Информация об объеме и структуре налоговых и неналоговых доходов, а также межбюджетных трансфертах, поступающих в бюджет городского округа Чехов

(млн. рублей)

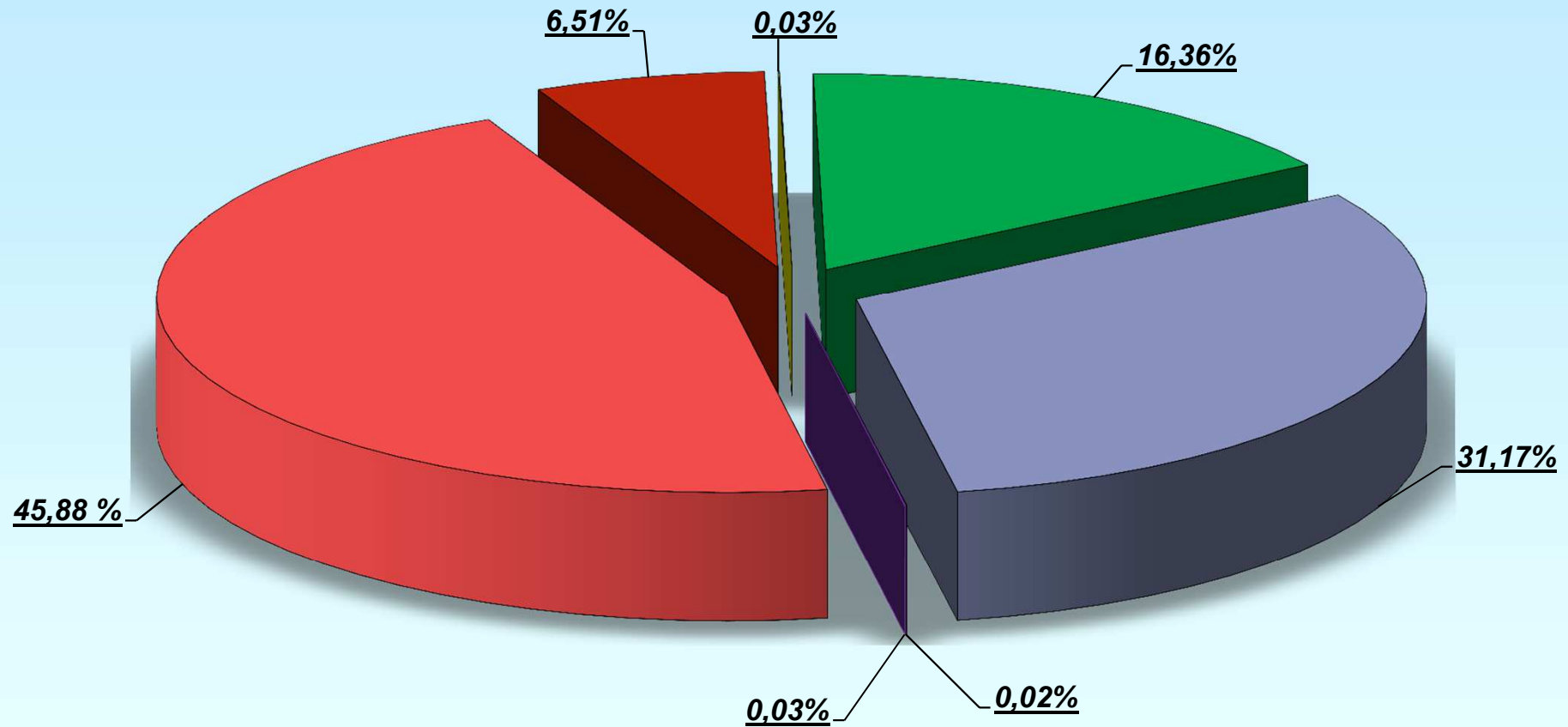
Код бюджетной классификации (без указания кода главного администратора доходов бюджета)	Наименование доходов	2018 год (отчет)	Ожидаемая оценка 2019 года	План на 2020 год	План на 2021 год	План на 2022 год
1 00 00000 00 0000 000	НАЛОГОВЫЕ И НЕНАЛОГОВЫЕ ДОХОДЫ	2 695,7	3 245,3	3 353,2	3 461,2	3 644,1
1 01 00000 00 0000 000	НАЛОГИ НА ПРИБЫЛЬ, ДОХОДЫ	1 320,4	1 643,2	1 684,9	1 720,1	1 781,9
1 01 02000 01 0000 110	Налог на доходы физических лиц	1 320,4	1 643,2	1 684,9	1 720,1	1 781,9
1 03 00000 00 0000 000	НАЛОГИ НА ТОВАРЫ (РАБОТЫ, УСЛУГИ), РЕАЛИЗУЕМЫЕ НА ТЕРРИТОРИИ РОССИЙСКОЙ ФЕДЕРАЦИИ	32,0	40,4	71,0	71,1	68,7
1 03 02000 01 0000 110	Акцизы по подакцизным товарам (продукции), производимым на территории Российской Федерации	32,0	40,4	71,0	71,1	68,7
	<i>Акцизы на автомобильный бензин</i>	<i>20,8</i>	<i>24,7</i>	<i>43,5</i>	<i>43,3</i>	<i>41,6</i>
1 05 00000 00 0000 000	НАЛОГИ НА СОВОКУПНЫЙ ДОХОД	265,3	322,0	426,3	478,0	563,4
1 05 01000 00 0000 110	Налог, взимаемый в связи с применением упрощенной системы налогообложения	183,0	233,2	299,6	390,5	480,7
1 05 02000 02 0000 110	Единый налог на вмененный доход для отдельных видов деятельности	63,1	61,7	62,1	15,4	0,0
1 05 03000 01 0000 110	Единый сельскохозяйственный налог	2,3	2,0	0,0	0,0	1,9
1 05 04000 02 0000 110	Налог, взимаемый в связи с применением патентной системы налогообложения	16,9	27,1	64,6	72,1	80,8



Код бюджетной классификации (без указания кода главного администратора доходов бюджета)	Наименование доходов	2018 год (отчет)	Ожидаемая оценка 2019 года	План на 2020 год	План на 2021 год	План на 2022 год
1 06 00000 00 0000 000	НАЛОГИ НА ИМУЩЕСТВО	666,8	720,0	731,5	757,0	783,7
1 06 01000 00 0000 110	Налог на имущество физических лиц	83,1	104,8	130,3	142,5	156,1
1 06 06000 01 0000 110	Земельный налог	583,7	615,2	601,2	614,5	627,6
	ПРОЧИЕ НАЛОГОВЫЕ ДОХОДЫ	20,1	23,0	22,7	24,9	25,8
	НЕНАЛОГОВЫЕ ДОХОДЫ	391,1	496,7	416,8	410,1	420,6
2 00 00000 00 0000 000	БЕЗВОЗМЕЗДНЫЕ ПОСТУПЛЕНИЯ	2 516,6	3 408,5	3 046,6	3 643,9	2 279,4
2 02 00000 00 0000 000	БЕЗВОЗМЕЗДНЫЕ ПОСТУПЛЕНИЯ ОТ ДРУГИХ БЮДЖЕТОВ БЮДЖЕТНОЙ СИСТЕМЫ РОССИЙСКОЙ ФЕДЕРАЦИИ	2 524,2	3 406,5	3 044,9	3 642,2	2 277,7
2 02 15001 00 0000 150	Дотации на выравнивание бюджетной обеспеченности	318,1	3,7	2,0	4,0	0,5
2 02 20000 00 0000 150	Субсидии бюджетам бюджетной системы Российской Федерации (межбюджетные субсидии)	259,9	1 249,9	1 046,8	1 682,3	314,9
2 02 30000 00 0000 150	Субвенции бюджетам бюджетной системы Российской Федерации	1 937,4	2 010,4	1 994,6	1 954,9	1 960,3
2 02 40000 00 0000 150	Иные межбюджетные трансферты	8,8	142,5	1,5	1,0	2,0
ВСЕГО ДОХОДОВ		5 212,3	6 653,8	6 399,8	7 105,1	5 923,5



Структура доходов бюджета городского округа Чехов на 2020 год



■ НАЛОГОВЫЕ ДОХОДЫ 45,88%

■ ДОТАЦИИ 0,03%

■ СУБВЕНЦИИ 31,17%

■ ПРОЧИЕ БЕЗВОЗМЕЗДНЫЕ ПОСТУПЛЕНИЯ 0,03%

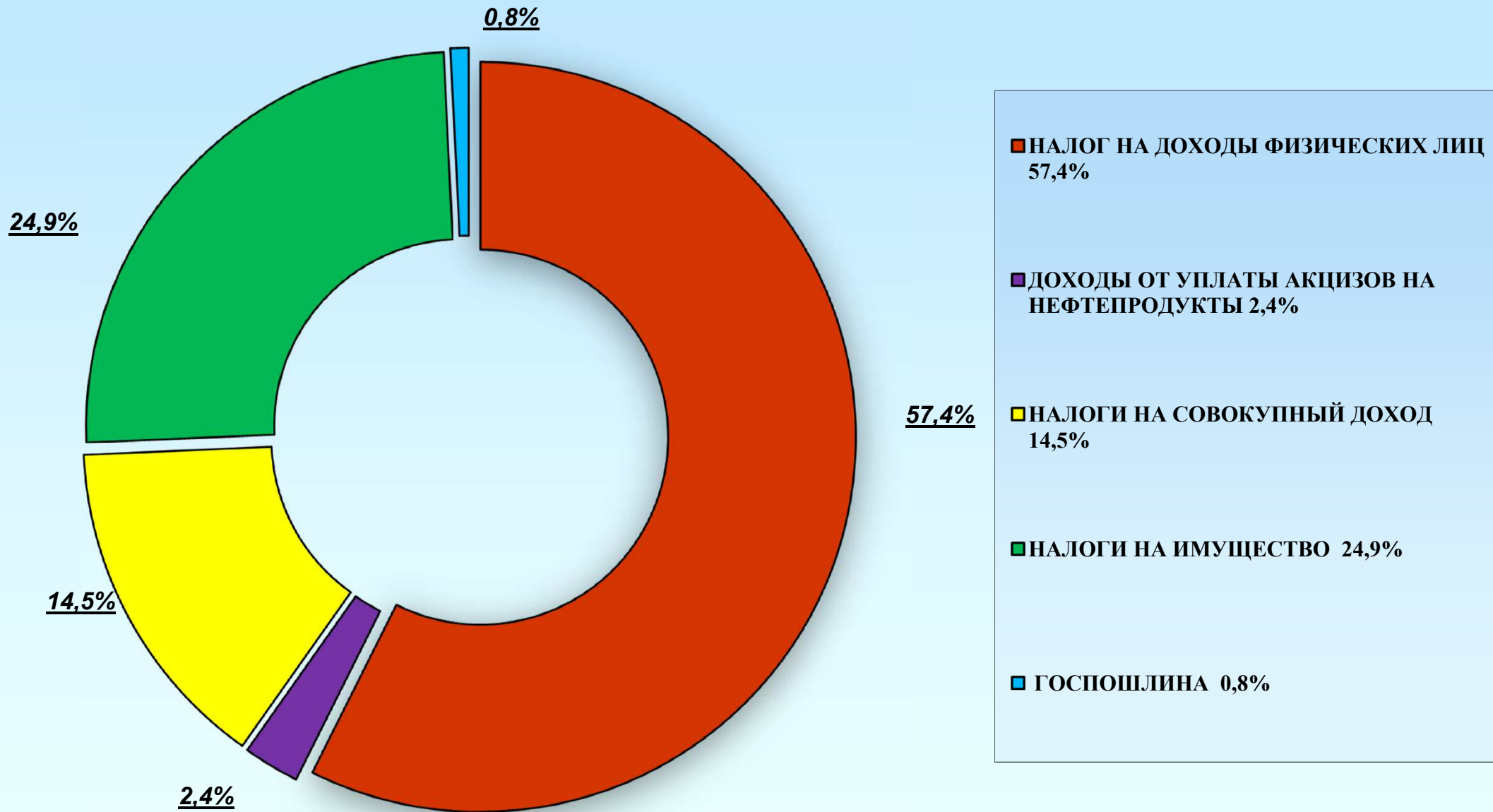
■ НЕНАЛОГОВЫЕ ДОХОДЫ 6,51%

■ СУБСИДИИ 16,36%

■ ИНЫЕ МЕЖБЮДЖЕТНЫЕ ТРАНСФЕРТЫ 0,02%

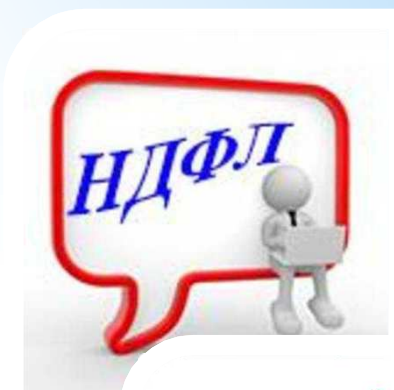


Структура налоговых доходов бюджета городского округа Чехов на 2020 год





Налоговые доходы на 2020 и плановый период 2021 - 2022 годов в сравнении ожидаемой оценкой 2019 года (млн. рублей)

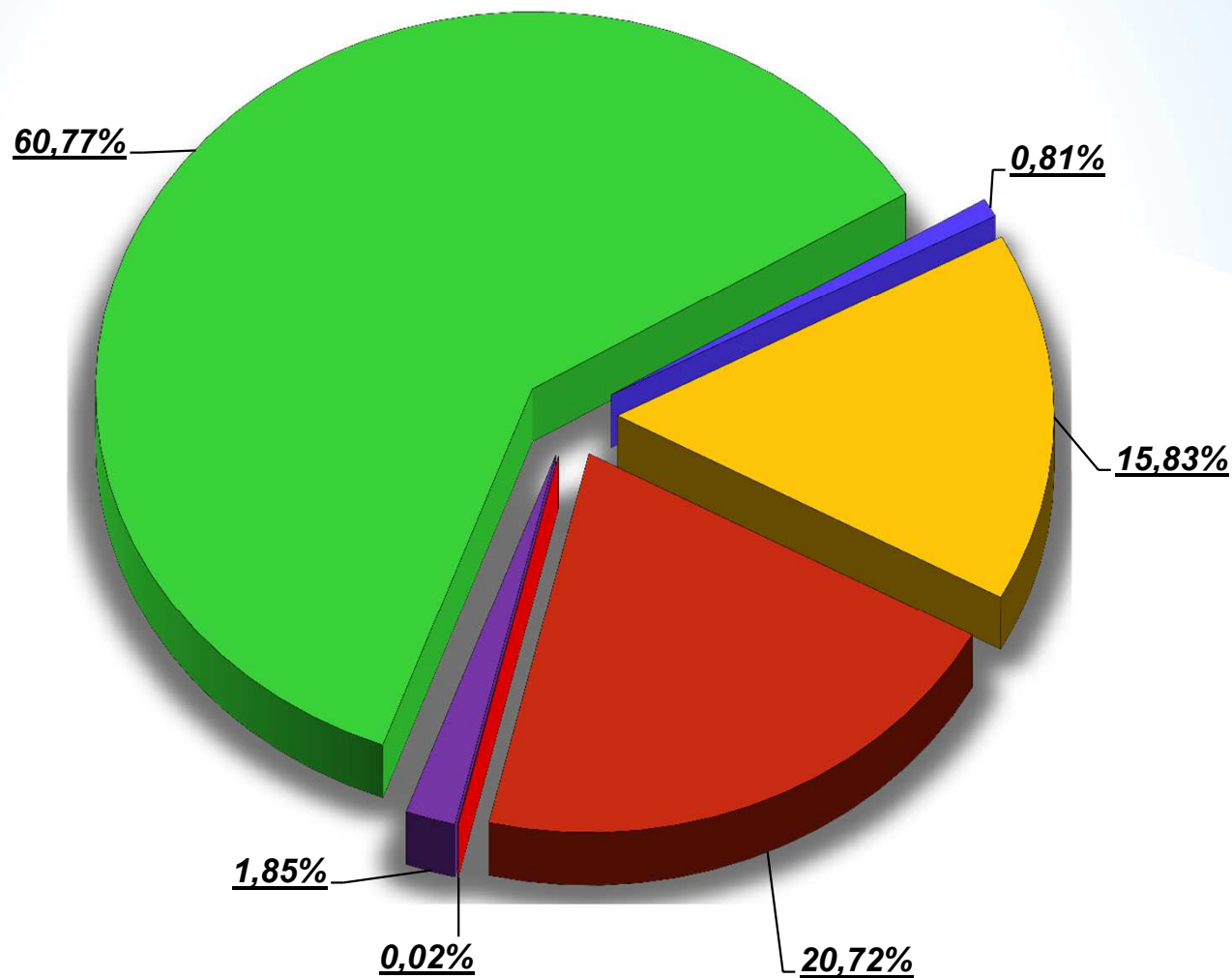


- Налог на доходы физических лиц
- Налоги на совокупный доход
- Налоги на имущество
- Прочие налоговые доходы





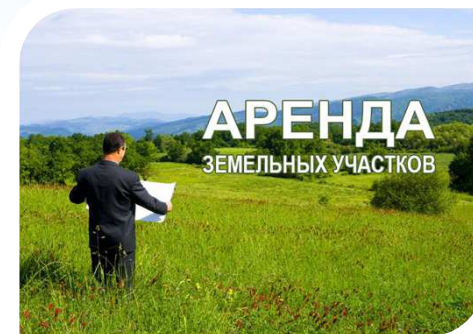
Структура неналоговых доходов бюджета городского округа Чехов на 2020 год



- ДОХОДЫ ОТ ИСПОЛЬЗОВАНИЯ ИМУЩЕСТВА 60,77%
- ПЛАТА ЗА НЕГАТИВНОЕ ВОЗДЕЙСТВИЕ НА ОКРУЖАЮЩУЮ СРЕДУ 0,81%
- ДОХОДЫ ОТ ОКАЗАНИЯ ПЛАТНЫХ УСЛУГ 15,83 %
- ДОХОДЫ ОТ ПРОДАЖИ МАТЕРИАЛЬНЫХ И НЕМАТЕРИАЛЬНЫХ АКТИВОВ 20,72%
- ШТРАФНЫЕ САНКЦИИ 0,02%
- ПРОЧИЕ НЕНАЛОГОВЫЕ ДОХОДЫ 1,85%



Неналоговые доходы на 2020 и плановый период 2021 - 2022 годов в сравнении ожидаемой оценкой 2019 года (млн. рублей)



- Доходы от аренды платы за земельные участки и аренду имущества
- Доходы от оказания платных услуг
- Доходы от продажи земельных участков и имущества
- Прочие неналоговые доходы



Бюджетная терминология

МЕЖБЮДЖЕТНЫЕ ТРАНСФЕРТЫ-

денежные средства, перечисляемые

из одного бюджета бюджетной системы РФ другому



Виды межбюджетных трансфертов

Определение

Аналогия в семейном бюжете

Дотации (от лат.
«Dotatio» – дар,
пожертвование)

Предоставляются
без определения
конкретной цели их
использования

Вы даете
своему ребенку
«карманные
деньги»



Субвенции (от
лат. «Subvenire» –
приходить на
помощь)

Предоставляются на
финансирование
«переданных» другим
публично-правовым
образованиям
полномочий

Вы даете
своему ребенку
деньги и посылаете
его в магазин купить
продукты (по списку)



Субсидии (от лат.
«Subsidium» -
поддержка)

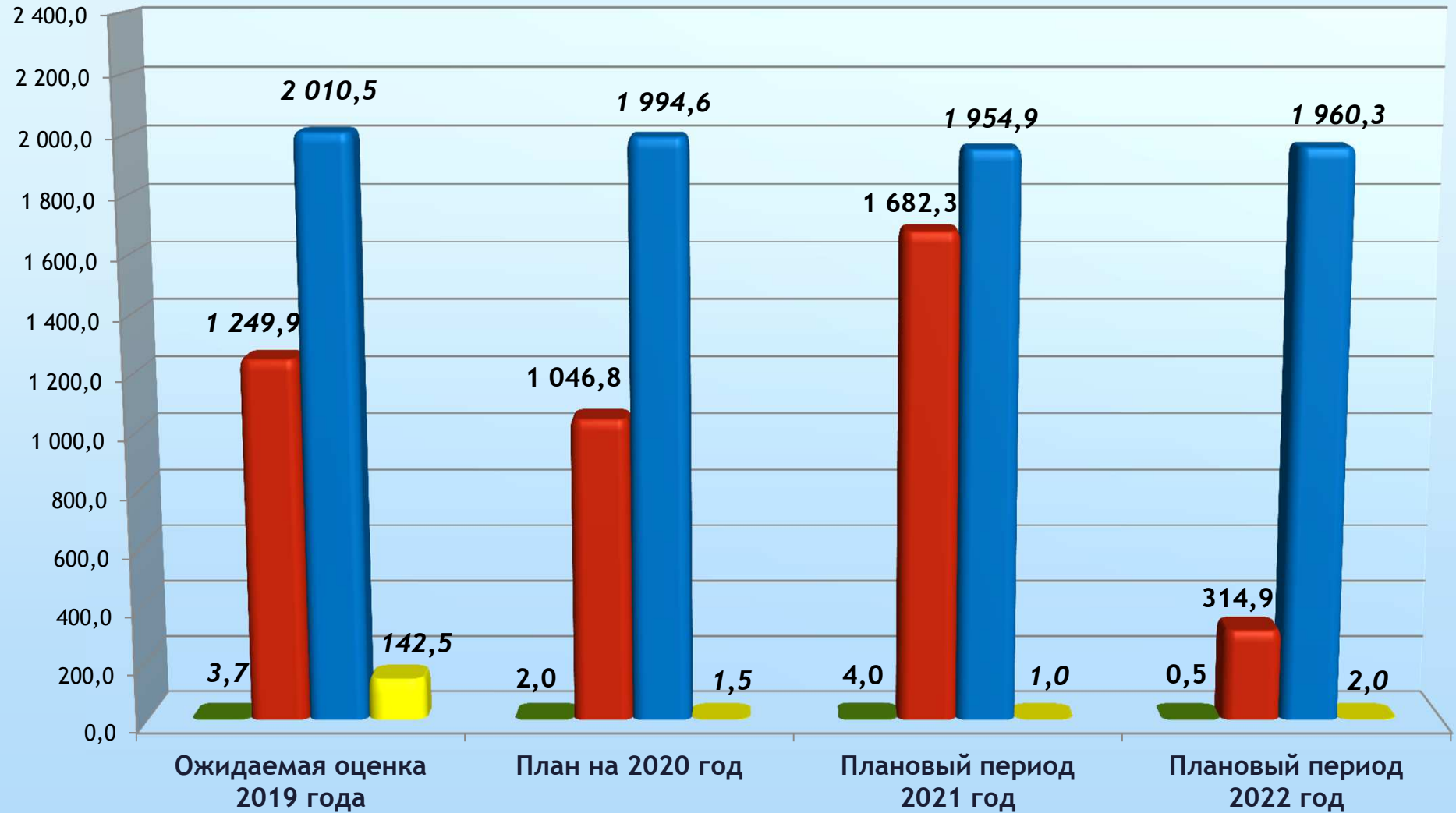
Предоставляются
на условиях
софинансирования
расходов других
бюджетов

Вы «добавляете»
денег
для того,
чтобы ваш
ребенок
купил себе новый
телефон (а остальные
он накопил сам)





Безвозмездные поступления на 2020 и плановый период 2021 - 2022 годов в сравнении с ожидаемой оценкой 2019 года (млн.рублей)



■ Дотации ■ Субсидии ■ Субвенции ■ Иные межбюджетные трансферты



ИМУЩЕСТВЕННЫЕ НАЛОГИ С ФИЗИЧЕСКИХ ЛИЦ В ГОРОДСКОМ ОКРУГЕ ЧЕХОВ МОСКОВСКОЙ ОБЛАСТИ



Налог на имущество физических лиц

Решения Совета депутатов городского округа Чехов «О налоге на имущество физических лиц» Ставки налога исходя из кадастровой стоимости объекта:

Объектов налогообложения, кадастровая стоимость каждого из которых не превышает 300,0 млн. рублей:

- **0,1%** - жилые помещения;
- **0,3%** - жилые дома, объекты незавершённого строительства (*жилой дом*), единые недвижимые комплексы (*в состав которых входит хотя бы одно жилое помещение (жилой дом)*), гаражи и машино-места, хозяйственные строения или сооружения (*площадь каждого из которых не превышает 50 квадратных метров и которые расположены на земельных участках, предоставленных для ведения ЛПХ, дачного хозяйства, огородничества, садоводства или ИЖС*).
- **1,5%** - объектов налогообложения, включенных в перечень, определяемый в соответствии с пунктом 7 статьи 378² Налогового кодекса Российской Федерации, в отношении объектов налогообложения, предусмотренных абзацем вторым пункта 10 статьи 378² Налогового кодекса Российской Федерации.

Объектов налогообложения, кадастровая стоимость каждого из которых превышает 300,0 млн. рублей. - 2,0%.

Прочие объекты налогообложения. - 0,5%

Земельный налог

Решение Совета депутатов городского округа Чехов «О земельном налоге».

Ставки налога от кадастровой стоимости земельных участков:

- **0,3 %** (занятых жилищным фондом, земли сельхозназначения, для индивидуального жилищного строительства, для личного подсобного хозяйства и дачного хозяйства);
- **1,5%** (занятых индивидуальными гаражами и гаражными кооперативами, прочие земельные участки).



Физические лица, имеющие право на налоговые льготы

Налог на имущество физических лиц



- Герои СССР, РФ, награжденные орденом Славы трех степеней;
- Инвалиды I и II групп, инвалиды с детства, дети-инвалиды;
- Участники гражданской и ВОВ, других боевых операций, ветераны боевых действий;
- Чернобыльцы, члены семей военнослужащих, потерявших кормильца, граждане выполнявшие интернациональный долг в Афганистане и других странах;
- Пенсионеры (достигшие возраста 60 и 55 лет (соответственно мужчины и женщины));
- Иные категории, установленные в соответствии со статьей 407 главы 32 «Налог на имущество физических лиц» Налогового кодекса Российской Федерации, действуют в полном объеме.



Земельный налог



Освобождаются от налогообложения:

- Герои СССР и РФ, полные кавалеры ордена Славы.
- Инвалиды I и II групп инвалидности.
- Инвалиды с детства.
- Ветераны и инвалиды ВОВ, а также ветераны и инвалиды боевых действий;
- Чернобыльцы, участники, ликвидаторы аварий ядерных установок, получившие или перенесшие лучевую болезнь или ставшие инвалидами.

Льготы в виде уменьшения исчисленной суммы земельного налога на 50 процентов в отношении одного земельного участка площадью не более 1500 кв.м. на территории городского округа Чехов по выбору налогоплательщика, предназначенного для ИЖС, ЛПХ и дачного хозяйства (строительства), садоводства и огородничества предоставляются следующей категории налогоплательщиков:

- Малоимущим семьям и малоимущим одиноко проживающим гражданам, среднедушевой доход которых ниже величины прожиточного минимума, установленной в Московской области на душу населения;
- Семьям, имеющим трех и более несовершеннолетних детей;
- Неработающим гражданам пенсионного возраста (женщинам по достижении 55 лет, мужчинам - 60 лет) имеющим постоянную регистрацию на территории городского округа Чехов.





ВЫПАДАЮЩИЕ ДОХОДЫ БЮДЖЕТА ГОРОДСКОГО ОКРУГА ЧЕХОВ В СВЯЗИ С ПРЕДОСТАВЛЕНИЕМ НАЛОГОВЫХ ЛЬГОТ

(млн. рублей)

Налоговые льготы	2019 (ожидаемое исполнение)	2020 (прогноз)
Земельный налог	70,6	71,8
Федеральное законодательство РФ	55,4	55,4
Нормативные правовые акты представительных органов муниципального образования	15,2	16,4
Налог на имущество физических лиц	54,0	54,0
Федеральное законодательство РФ	54,0	54,0

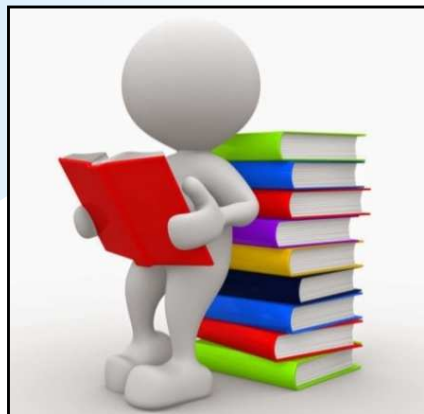


РАСХОДЫ БЮДЖЕТА ГОРОДСКОГО ОКРУГА ЧЕХОВ





Расходы бюджета – денежные средства, направляемые на финансовое обеспечение функций государства и удовлетворение общественных потребностей в сфере образования, здравоохранения, жилищно-коммунального хозяйства, физкультуры и спорта, культуры и других.



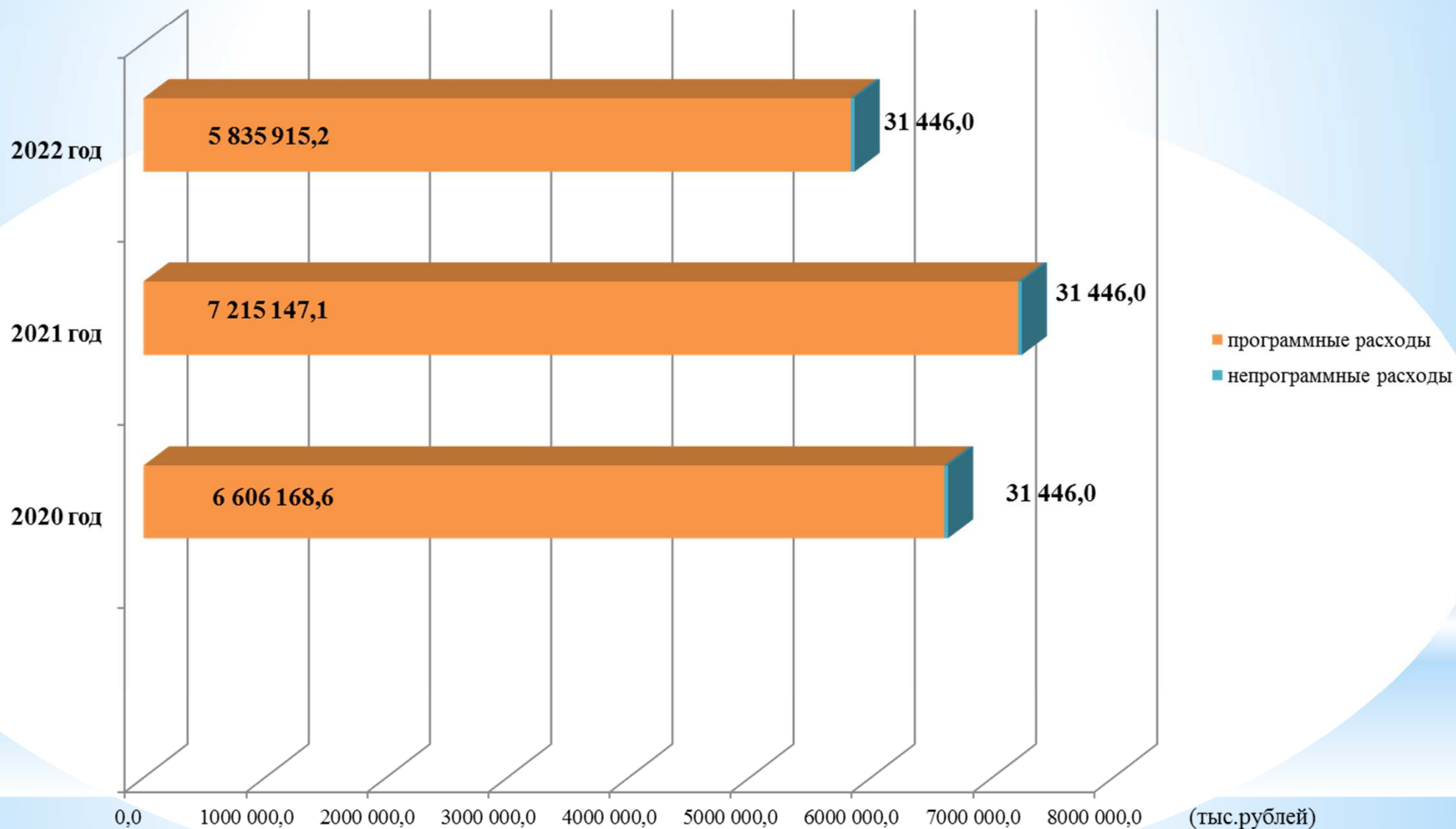
Бюджет городского округа на 2020 год и на плановый период 2021 и 2022 годов является социально ориентированным. Расходы на образование, культуру, здравоохранение, социальную политику, физическую культуру и спорт составят:

в 2020 году – 4 102,3 млн. рублей,
в 2021 году - 4 939,7 млн. рублей,
в 2022 году – 3 725,4 млн. рублей

или соответственно 61,8 процента, 67,3 процента, 61,5 процента в общем объеме расходов бюджета.

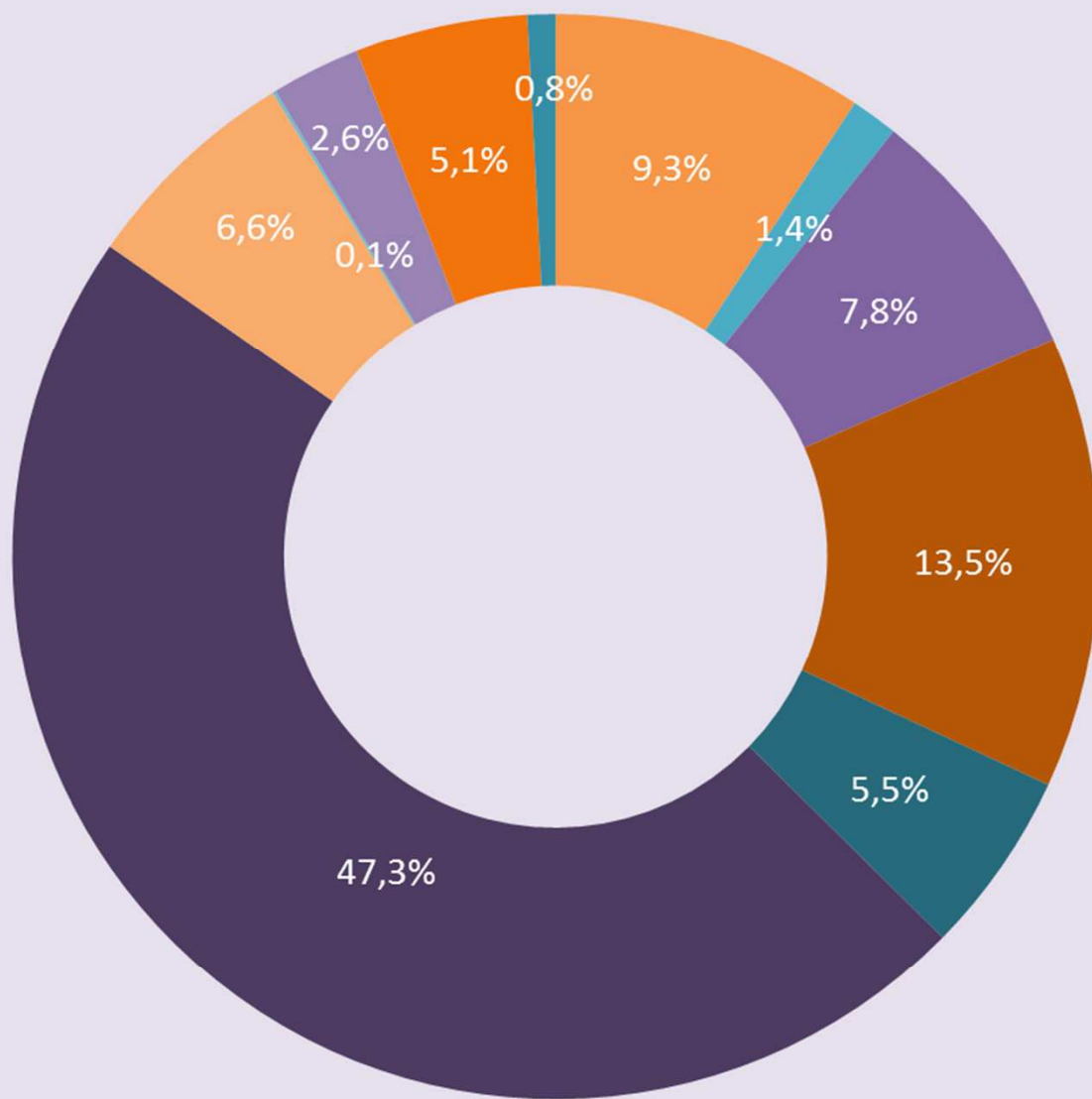


Расходы бюджета городского округа Чехов на 2020 год и на плановый период 2021 и 2022 годов





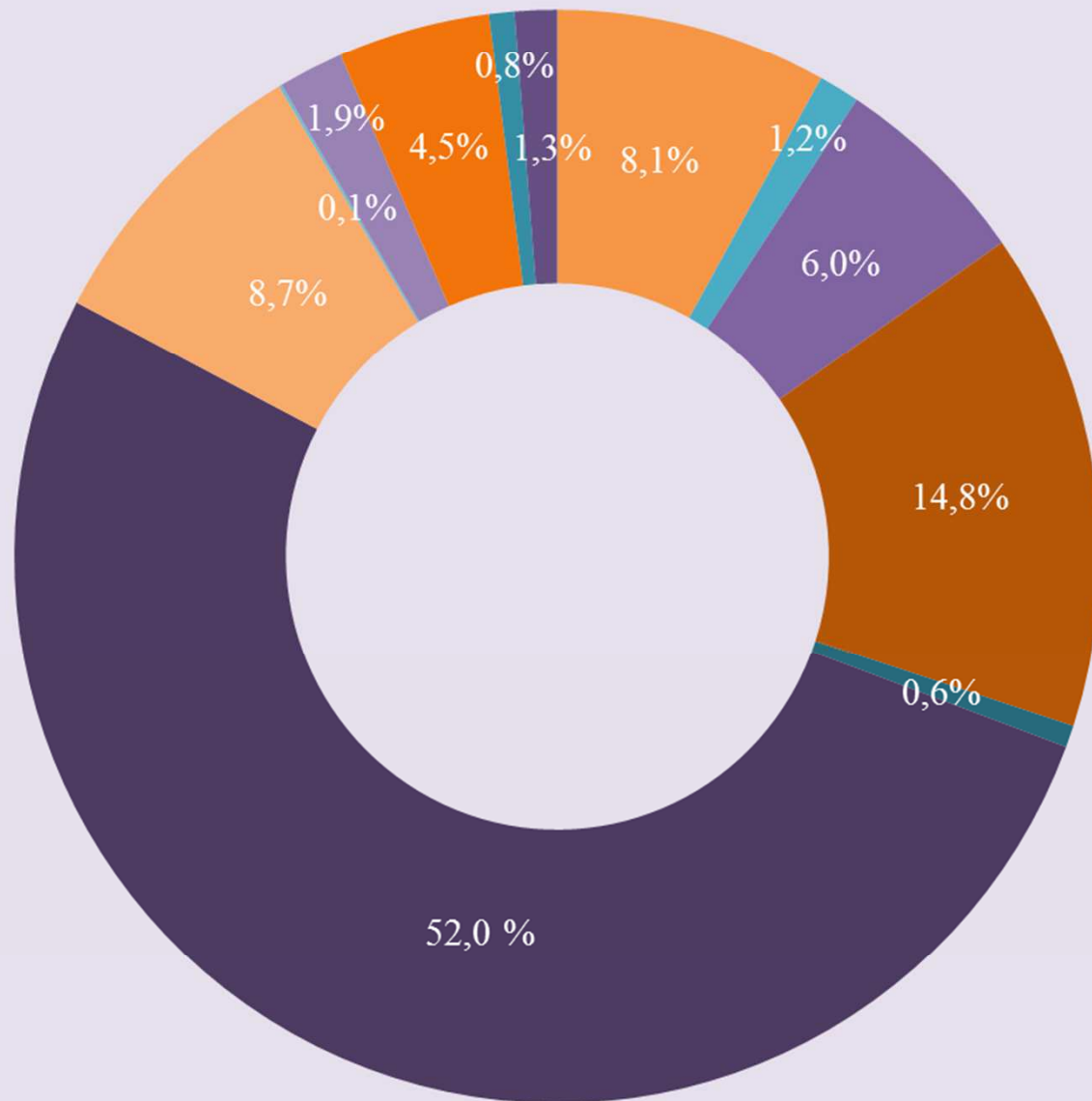
Структура расходов бюджета городского округа Чехов на 2020 год



- Общегосударственные расходы 9,3 %
- Национальная оборона, национальная безопасность 1,4 %
- Национальная экономика 7,8 %
- Жилищно-коммунальное хозяйство 13,5 %
- Охрана окружающей среды 5,5 %
- Образование 47,3 %
- Культура и кинематография 6,6 %
- Здравоохранение 0,1 %
- Социальная политика 2,6 %
- Физическая культура и спорт 5,1 %
- Обслуживание гос. и муницип. долга 0,8 %



Структура расходов бюджета городского округа Чехов на 2021 год



- Общегосударственные расходы 8,1 %
- Национальная оборона, национальная безопасность 1,2 %
- Национальная экономика 6,0 %
- Жилищно-коммунальное хозяйство 14,8 %
- Охрана окружающей среды 0,6 %
- Образование 52,0 %
- Культура и кинематография 8,7 %
- Здравоохранение 0,1 %
- Социальная политика 1,9 %
- Физическая культура и спорт 4,5 %
- Обслуживание гос. и муницип. долга 0,8 %
- Условно утвержденные расходы 1,3 %



Структура расходов бюджета городского округа Чехов на 2022 год





Сведения
о расходах бюджета по разделам и подразделам классификации расходов
на 2020 год и на плановый период 2021 и 2022 годов

(тыс. рублей)

Наименование	Рз	ПР	2018 год (отчет)	Ожидаемое исполнение 2019 года	2020 год	плановый период	
						2021 год	2022 год
Общегосударственные вопросы	01		452 733,1	616 027,5	616 530,6	592 623,9	592 633,9
Функционирование высшего должностного лица субъекта Российской Федерации и муниципального образования	01	02	2 102,3	2 505,3	2 532,4	2 532,4	2 532,4
Функционирование законодательных (представительных) органов государственной власти и представительных органов муниципальных образований	01	03	6 556,1	6 492,8	8 183,2	8 183,2	8 183,2
Функционирование Правительства Российской Федерации, высших исполнительных органов государственной власти субъектов Российской Федерации, местных администраций	01	04	118 162,6	130 983,5	133 551,7	133 551,7	133 561,7
Обеспечение деятельности финансовых, налоговых и таможенных органов и органов финансового (финансово-бюджетного) надзора	01	06	35 029,1	39 901,5	39 230,2	39 230,2	39 230,2
Резервные фонды	01	11	0	4 500,0	4 500,0	4 500,0	4 500,0
Другие общегосударственные расходы	01	13	290 883,0	431 644,4	428 533,1	404 626,4	404 626,4
Национальная оборона	02		57,5	60,0	64,0	64,0	1 048,0
Мобилизационная и вневойсковая подготовка	02	03	0	0	2,0	2,0	986,0
Мобилизационная подготовка экономики	02	04	57,5	60,0	62,0	62,0	62,0



Наименование	Рз	ПП	2018 год (отчет)	Ожидаемое исполнение 2019 года	2020 год	плановый период	
						2021 год	2022 год
Национальная безопасность и правоохранительная деятельность	03		63 492,9	76 324,9	91 706,2	89 586,6	89 586,6
Защита населения и территории от чрезвычайных ситуаций природного и техногенного характера, гражданская оборона	03	09	53 920,0	60 168,5	67 664,9	69 164,9	69 164,9
Другие вопросы в области национальной безопасности и правоохранительной деятельности	03	14	9 572,9	16 156,4	24 041,3	20 421,7	20 421,7
Национальная экономика	04		349 293,1	455 721,3	515 015,8	438 235,2	530 947,1
Сельское хозяйство	04	05	2 017,0	4 168,0	6 339,1	1 541,1	1 541,1
Водное хозяйство	04	06	1 591,0	1 184,4	7 414,0	11 050,0	11 050,0
Лесное хозяйство	04	07	0	0	1 100,0	1 100,0	1 100,0
Транспорт	04	08	60 683,2	44 683,6	36 803,1	34 636,2	34 633,8
Дорожное хозяйство (дорожные фонды)	04	09	233 765,8	319 364,5	369 649,8	258 190,8	315 176,4
Связь и информатика	04	10	24 363,2	56 257,6	42 492,0	73 562,0	107 459,5
Другие вопросы в области национальной экономики	04	12	26 872,9	30 063,2	51 217,8	58 155,1	59 986,3
Жилищно – коммунальное хозяйство	05		617 191,3	854 985,3	894 847,9	1 083 942,9	825 312,2
Жилищное хозяйство	05	01	90 361,9	112 479,9	61 987,2	45 512,0	43 600,0
Коммунальное хозяйство	05	02	19 613,4	210 871,6	258 424,1	278 507,4	104 602,1
Благоустройство	05	03	488 898,6	511 680,1	553 945,6	739 432,5	656 619,1
Другие вопросы в области жилищно-коммунального хозяйства	05	05	18 317,4	19 953,7	20 491,0	20 491,0	20 491,0



Наименование	Рз	ПП	2018 год (отчет)	Ожидаемое исполнение 2019 года	2020 год	плановый период	
						2021 год	2022 год
Охрана окружающей среды	06		108 661,0	903 461,2	361 927,1	47 210,0	47 210,0
Охрана объектов растительного и животного мира и среды их обитания	06	03	92 050,2	44 883,0	26 765,0	28 910,0	28 910,0
Другие вопросы в области охраны окружающей среды	06	05	16 610,8	858 578,2	335 162,1	18 300,0	18 300,0
Образование	07		2 689 697,9	2 860 533,4	3 140 866,0	3 817 435,4	2 835 927,5
Дошкольное образование	07	01	919 766,7	942 069,7	950 643,7	954 575,1	954 575,1
Общее образование	07	02	1 443 682,1	1 569 880,3	1 826 441,4	2 491 280,9	1 510 432,9
Дополнительное образование детей	07	03	172 275,1	171 727,6	176 351,5	185 147,5	185 147,5
Профессиональная подготовка, переподготовка и повышение квалификации	07	05	5 938,4	5 191,5	4 004,1	3 209,6	2 549,7
Молодежная политика	07	07	13 536,2	15 352,9	15 947,6	15 947,6	15 947,6
Другие вопросы в области образования	07	09	134 499,4	156 311,4	167 477,7	167 274,7	167 274,7
Культура, кинематография	08		358 022,7	382 838,8	438 123,8	641 158,3	403 558,1
Культура	08	01	319 846,3	338 806,8	392 987,5	596 022,0	358 421,8
Другие вопросы в области культуры и кинематографии	08	04	38 176,4	44 032,0	45 136,3	45 136,3	45 136,3
Здравоохранение	09		31 581,8	36 278,3	6 446,9	6 668,9	7 004,9
Другие вопросы в области здравоохранения	09	09	31 581,8	36 278,3	6 446,9	6 668,9	7 004,9



Наименование	Рз	ПП	2018 год (отчет)	Ожидаемое исполнение 2019 года	2020 год	плановый период	
						2021 год	2022 год
Социальная политика	10		165 558,8	177 600,2	175 865,2	142 307,9	146 772,9
Пенсионное обеспечение	10	01	17 557,9	19 445,0	20 199,3	20 199,3	20 199,3
Социальное обеспечение населения	10	03	53 018,0	53 688,0	56 333,6	48 946,0	50 856,0
Охрана семьи и детства	10	04	94 753,1	103 505,3	96 446,6	70 276,9	72 831,9
Другие вопросы в области социальной политики	10	06	229,8	961,9	2 885,7	2 885,7	2 885,7
Физическая культура и спорт	11		357 928,9	417 207,5	341 021,1	332 160,0	332 160,0
Физическая культура	11	01	357 928,9	417 207,5	336 021,1	332 160,0	332 160,0
Массовый спорт	11	02	0	0	5 000,0	0	0
Обслуживание государственного и муниципального долга	13		49 077,9	45 857,3	55 200,0	55 200,0	55 200,0
Обслуживание государственного внутреннего и муниципального долга	13	01	49 077,9	45 857,3	55 200,0	55 200,0	55 200,0
<i>Условно утвержденные расходы</i>						92 523,1	188 954,3
ВСЕГО РАСХОДОВ			5 243 296,9	6 826 895,7	6 637 614,6	7 339 116,2	6 056 315,5



Ведомственная структура расходов бюджета городского округа Чехов на 2020 год и на плановый период 2021 и 2022 годов

(тыс. рублей)

Наименование	2018 год (отчет)	Ожидаемое исполнение 2019 года	2020 год	плановый период	
				2021 год	2022 год
Администрация городского округа Чехов	624 373,8	835 931,0	1 133 299,7	1 897 135,7	765 652,1
Совет депутатов городского округа Чехов	10 161,8	8 910,6	10 759,9	10 759,9	10 759,9
Контрольно-счетная палата городского округа Чехов	9 273,6	10 855,1	11 073,1	11 073,1	11 073,1
Управление финансов Администрации городского округа Чехов	28 363,1	31 876,6	31 902,9	33 506,5	33 506,5
Управление жилищно-коммунального хозяйства Администрации городского округа Чехов	325 637,6	1 307 462,2	760 789,9	454 035,1	278 927,8
Управление образования Администрации городского округа Чехов	2 625 831,9	2 772 890,6	2 752 924,1	2 774 536,2	2 806 427,4
Управление развитием отраслей социальной сферы Администрации городского округа Чехов	833 348,9	894 698,8	901 470,3	973 039,1	894 345,0
Управление земельно-имущественного комплекса Администрации городского округа Чехов	37 739,5	84 889,5	77 915,1	53 580,3	53 580,3
Территориальное Управление Администрации городского округа Чехов	748 566,7	879 381,3	957 479,6	1 038 927,2	1 013 089,1
<i>Условно утвержденные расходы</i>				92 523,1	188 954,3
Всего	5 243 296,9	6 826 895,7	6 637 614,6	7 339 116,2	6 056 315,5



МУНИЦИПАЛЬНЫЕ ПРОГРАММЫ ГОРОДСКОГО ОКРУГА ЧЕХОВ





Министерством экономики и финансов Московской области в целях унификации и оптимизации муниципальных бюджетов на 2020 год и на плановый период 2021 и 2022 годов внедрена форма типового бюджета муниципального образования Московской области (далее – типовой бюджет).

Типовой бюджет предполагает стандартизацию программ, подпрограмм, основных мероприятий и направлений расходования с учетом вопросов местного значения органов местного самоуправления, установленных Федеральным законом от 06.10.2003 № 131-ФЗ «Об общих принципах организации местного самоуправления в Российской Федерации»:

- идентичный региональному состав муниципальных программ, подпрограмм, основных мероприятий муниципальных программ;
- применение единого для всех муниципальных образований Московской области перечня наименований муниципальных программ, подпрограмм, основных мероприятий и направлений расходов;
- единый подход к кодированию муниципальных программ, подпрограмм, основных мероприятий и направлений расходов.

Постановлением Администрации городского округа Чехов от 04.09.2019 № 1961/10-01 «Об утверждении Перечня муниципальных программ городского округа Чехов, реализуемых с 01.01.2020 года» утвержден новый перечень муниципальных программ в соответствии с перечнем государственных программ Московской области. Утверждены муниципальные программы, подпрограммы, основные мероприятия в соответствии со справочником типового бюджета, составлен проект бюджета городского округа Чехов на 2020 год и на плановый период 2021 и 2022 годов с применением кодов целевых статей расходов, установленных в справочнике типового бюджета.

В 2020 году и в плановом периоде 2021 и 2022 годов будут реализовываться 19 муниципальных программ.

Расходы в рамках муниципальных программ в общем объеме расходов бюджета городского округа Чехов составят в 2020 году 99,5 процента, в 2021 году – 98,3 процента, в 2022 году – 96,4 процента.

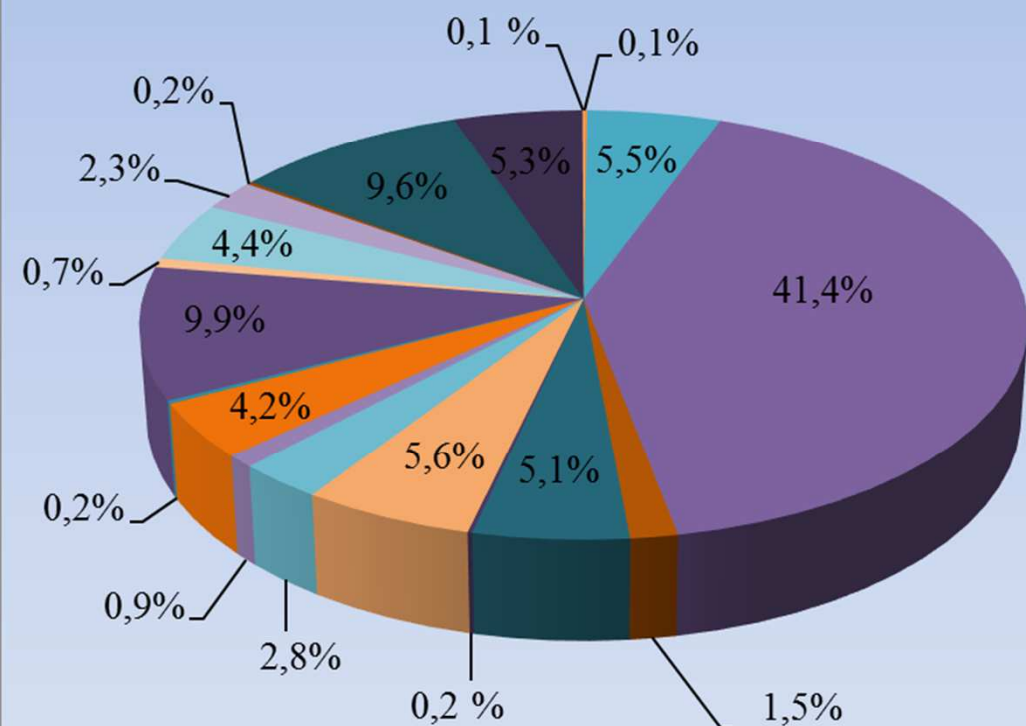
По сравнению с ожидаемой оценкой 2019 года объем расходов в рамках муниципальных программ уменьшится в 2020 году на 199,9 млн. рублей.

Расходы в рамках муниципальных программ на одного жителя городского округа Чехов составят в 2020 году 49 811,3 рублей, в 2021 году – 54 403,0 рублей, в 2022 году – 44 003,5 рублей.



Сведения о расходах бюджета городского округа Чехов на 2020 год в разрезе муниципальных программ

- МП "Здравоохранение" 0,1 %
- МП "Культура" 5,5 %
- МП "Образование" 41,4 %
- МП "Социальная защита населения" 1,5 %
- МП "Спорт" 5,1 %
- МП "Развитие сельского хозяйства" 0,2 %
- МП "Экология и окружающая среда" 5,6 %
- МП "Безопасность и обеспечение безопасности жизнедеятельности населения" 2,8 %
- МП "Жилище" 0,9 %
- МП "Развитие инженерной инфраструктуры и энергоэффективности" 4,2 %
- МП "Предпринимательство" 0,2 %
- МП "Управление имуществом и муниципальными финансами" 9,9 %
- МП "Развитие институтов гражданского общества, повышение эффективности местного самоуправления и реализации молодежной политики" 0,7 %
- МП "Развитие и функционирование дорожно-транспортного комплекса" 4,4 %
- МП "Цифровое муниципальное образование" 2,3 %
- МП "Архитектура и градостроительство" 0,2 %
- МП "Формирование современной комфортной городской среды" 9,6 %
- МП "Строительство объектов социальной инфраструктуры" 5,3 %
- МП "Переселение граждан из аварийного жилищного фонда" 0,1 %





**Сведения о расходах бюджета городского округа Чехов
по муниципальным программам на 2020 год и на плановый период 2021 и 2022 годов**

(тыс. рублей)

№	Наименование программы	2020 год	плановый период	
			2021 год	2022 год
1	Муниципальная программа «Здравоохранение»	9 341,0	8 768,5	8 444,6
1.1	Подпрограмма «Финансовое обеспечение системы организации медицинской помощи»	9 341,0	8 768,5	8 444,6
2	Муниципальная программа «Культура»	360 382,9	443 406,9	365 046,7
2.1	Подпрограмма «Развитие музейного дела и народных художественных промыслов»	8 370,0	13 870,0	16 065,0
2.2	Подпрограмма «Развитие библиотечного дела»	55 170,0	56 885,2	55 370,0
2.3	Подпрограмма «Развитие профессионального искусства, гастрольно-концертной и культурно-досуговой деятельности, кинематографии»	278 928,8	278 928,8	278 928,8
2.4	Подпрограмма «Укрепление материально-технической базы государственных и муниципальных учреждений культуры»	11 041,2	86 850,0	7 800,0
2.5	Подпрограмма «Развитие архивного дела»	6 872,9	6 872,9	6 882,9
3	Муниципальная программа «Образование»	2 733 511,5	2 732 754,1	2 737 235,3
3.1	Подпрограмма «Дошкольное образование»	993 869,0	989 838,3	989 838,3
3.2	Подпрограмма «Общее образование»	1 497 101,4	1 491 169,0	1 495 650,2
3.3	Подпрограмма «Дополнительное образование, воспитание и психолого-социальное сопровождение детей»	168 302,1	177 007,8	177 007,8
3.4	Обеспечивающая подпрограмма	74 239,0	74 739,0	74 739,0



№	Наименование программы	2020 год	плановый период	
			2021 год	2022 год
4	Муниципальная программа «Социальная защита населения»	102 001,8	101 179,4	103 089,4
4.1	Подпрограмма «Социальная поддержка граждан»	72 768,7	75 911,7	77 821,7
4.2	Подпрограмма «Доступная среда»	5 197,3	1 321,9	1 321,9
4.3	Подпрограмма «Развитие системы отдыха и оздоровления детей»	20 645,8	20 645,8	20 645,8
4.4	Подпрограмма «Развитие и поддержка социально ориентированных некоммерческих организаций»	3 390,0	3 300,0	3 300,0
5	Муниципальная программа «Спорт»	334 131,1	330 360,0	330 360,0
5.1	Подпрограмма «Развитие физической культуры и спорта»	334 131,1	330 360,0	330 360,0
6	Муниципальная программа «Развитие сельского хозяйства»	10 098,0	5 300,0	4 100,0
6.1	Подпрограмма «Развитие отраслей сельского хозяйства»	2 500,0	0	0
6.2	Подпрограмма «Развитие мелиорации земель сельскохозяйственного назначения»	4 400,0	2 400,0	1 200,0
6.3	Подпрограмма «Обеспечение эпизоотического и ветеринарно-санитарного благополучия»	3 198,0	2 900,0	2 900,0
7	Муниципальная программа «Экология и окружающая среда»	370 441,1	59 360,0	59 360,0
7.1	Подпрограмма «Охрана окружающей среды»	26 765,0	28 910,0	28 910,0
7.2	Подпрограмма «Развитие водохозяйственного комплекса»	7 414,0	11 050,0	11 050,0
7.3	Подпрограмма «Развитие лесного хозяйства»	1 100,0	1 100,0	1 100,0
7.4	Подпрограмма «Региональная программа в области обращения с отходами, в том числе с твердыми коммунальными отходами»	335 162,1	18 300,0	18 300,0



№	Наименование программы	2020 год	плановый период	
			2021 год	2022 год
8	Муниципальная программа «Безопасность и обеспечение безопасности жизнедеятельности населения»	186 050,7	185 718,1	185 718,1
8.1	Подпрограмма «Профилактика преступлений и иных правонарушений»	115 155,8	113 323,2	113 323,2
8.2	Подпрограмма «Снижение рисков возникновения и смягчение последствий чрезвычайных ситуаций природного и техногенного характера»	9 216,8	10 216,8	10 216,8
8.3	Подпрограмма «Развитие и совершенствование систем оповещения и информирования населения Московской области»	3 900,0	3 900,0	3 900,0
8.4	Подпрограмма «Обеспечение пожарной безопасности»	3 230,0	3 230,0	3 230,0
8.5	Подпрограмма «Обеспечение мероприятий гражданской обороны»	1 000,0	1 500,0	1 500,0
8.6	Обеспечивающая подпрограмма	53 548,1	53 548,1	53 548,1
9	Муниципальная программа «Жилище»	62 163,2	25 462,9	28 017,9
9.1	Подпрограмма «Комплексное освоение земельных участков в целях жилищного строительства и развитие застроенных территорий»	5 690,0	5 690,0	5 690,0
9.2	Подпрограмма «Обеспечение жильем молодых семей»	2 496,6	1 882,9	1 882,9
9.3	Подпрограмма «Обеспечение жильем детей-сирот и детей, оставшихся без попечения родителей, лиц из числа детей-сирот и детей, оставшихся без попечения родителей»	43 446,0	17 890,0	20 445,0
9.4	Подпрограмма «Улучшение жилищных условий отдельных категорий многодетных семей»	10 530,6	0	0
10	Муниципальная программа «Развитие инженерной инфраструктуры и энергоэффективности»	276 053,8	296 137,1	122 231,8
10.1	Подпрограмма «Чистая вода»	49 130,5	89 202,1	3 000,0
10.2	Подпрограмма «Системы водоотведения»	10 400,0	0	0
10.3	Подпрограмма «Создание условий для обеспечения качественными коммунальными услугами»	197 329,3	189 305,3	101 602,1



№	Наименование программы	2020 год	плановый период	
			2021 год	2022 год
10.4	Подпрограмма «Энергосбережение и повышение энергетической эффективности»	16 900,0	16 900,0	16 900,0
10.5	Подпрограмма «Развитие газификации»	1 564,3	0	0
10.6	Обеспечивающая подпрограмма	729,7	729,7	729,7
11	Муниципальная программа «Предпринимательство»	15 286,6	15 311,7	15 350,8
11.1	Подпрограмма «Развитие малого и среднего предпринимательства»	14 500,0	14 500,0	14 500,0
11.2	Подпрограмма «Развитие потребительского рынка и услуг»	786,6	811,7	850,8
12	Муниципальная программа «Управление имуществом и муниципальными финансами»	657 068,2	630 521,0	629 521,0
12.1	Подпрограмма «Развитие имущественного комплекса»	96 803,2	70 256,0	69 256,0
12.2	Подпрограмма «Совершенствование муниципальной службы Московской области»	1 110,0	1 110,0	1 110,0
12.3	Подпрограмма «Управление муниципальными финансами Московской области»	55 200,0	55 200,0	55 200,0
12.4	Обеспечивающая подпрограмма	503 955,0	503 955,0	503 955,0
13	Муниципальная программа «Развитие институтов гражданского общества, повышение эффективности местного самоуправления и реализации молодежной политики»	46 509,9	48 189,9	49 173,9
13.1	Подпрограмма «Развитие системы информирования населения о деятельности органов местного самоуправления Московской области, создание доступной современной медиасреды»	28 840,3	32 240,3	32 240,3
13.2	Подпрограмма «Молодежь Подмосковья»	15 947,6	15 947,6	15 947,6
13.3	Обеспечивающая подпрограмма	1 722,0	2,0	986,0



№	Наименование программы	2020 год	плановый период	
			2021 год	2022 год
14	Муниципальная программа «Развитие и функционирование дорожно-транспортного комплекса»	291 446,0	252 303,3	294 960,3
14.1	Подпрограмма «Пассажирский транспорт общего пользования»	36 016,5	33 824,5	33 783,0
14.2	Подпрограмма «Дороги Подмосковья»	255 429,5	218 478,8	261 177,3
15	Муниципальная программа «Цифровое муниципальное образование»	150 012,8	180 041,8	213 939,3
15.1	Подпрограмма «Снижение административных барьеров, повышение качества и доступности предоставления государственных и муниципальных услуг, в том числе на базе multifunctional центров предоставления государственных и муниципальных услуг»	109 446,8	106 479,8	106 479,8
15.2	Подпрограмма «Развитие информационной и технологической инфраструктуры экосистемы цифровой экономики муниципального образования Московской области»	40 566,0	73 562,0	107 459,5
16	Муниципальная программа «Архитектура и градостроительство»	14 023,0	15 793,0	18 793,0
16.1	Подпрограмма «Разработка Генерального плана развития городского округа»	500,0	0	0
16.2	Подпрограмма «Реализация политики пространственного развития»	13 523,0	15 793,0	18 793,0
17	Муниципальная программа «Формирование современной комфортной городской среды»	637 048,4	739 980,2	670 573,1
17.1	Подпрограмма «Комфортная городская среда»	244 186,3	372 577,5	245 019,4
17.2	Подпрограмма «Благоустройство территорий»	380 021,5	365 990,7	425 053,7
17.3	Подпрограмма «Создание условий для обеспечения комфортного проживания жителей в многоквартирных домах»	12 840,6	1 412,0	500,0
18	Муниципальная программа «Строительство объектов социальной инфраструктуры»	347 552,0	1 144 559,2	0
18.1	Подпрограмма «Строительство (реконструкция) объектов культуры»	38 204,1	159 230,0	0



№	Наименование программы	2020 год	плановый период	
			2021 год	2022 год
18.2	Подпрограмма «Строительство (реконструкция) объектов образования»	304 347,9	985 329,2	0
18.3	Подпрограмма «Строительство (реконструкция) объектов физической культуры и спорта»	5 000,0	0	0
19	Муниципальная программа «Переселение граждан из аварийного жилищного фонда»	3 046,6	0	0
19.1	Подпрограмма «Обеспечение устойчивого сокращения непригодного для проживания жилищного фонда»	3 046,6	0	0
	Итого по муниципальным программам городского округа Чехов	6 606 168,6	7 215 147,1	5 835 915,2
	Непрограммные расходы бюджета городского округа Чехов	31 446,0	31 446,0	31 446,0
	Председатель представительного органа местного самоуправления	2 026,2	2 026,2	2 026,2
	Расходы на содержание представительного органа муниципального образования	6 157,0	6 157,0	6 157,0
	Обеспечение деятельности Контрольно-счетной палаты	10 043,1	10 043,1	10 043,1
	Резервный фонд администрации	3 000,0	3 000,0	3 000,0
	Резервный фонд на предупреждение и ликвидацию чрезвычайных ситуаций и последствий стихийных бедствий	1 500,0	1 500,0	1 500,0
	Оплата исполнительных листов, судебных издержек	1 300,0	1 300,0	1 300,0
	Реализация государственных функций, связанных с общегосударственным управлением	6 020,0	6 020,0	6 020,0
	Ежемесячные денежные выплаты Почетным гражданам	1 399,7	1 399,7	1 399,7
	<i>Условно утвержденные расходы</i>		92 523,1	188 954,3
	ВСЕГО РАСХОДОВ	6 637 614,6	7 339 116,2	6 056 315,5



Участие в государственных программах Московской области в 2020 году

(тыс. рублей)

№	Наименование расходов	Всего	в том числе	
			субсидии из бюджета Московской области	средства бюджета городского округа Чехов
1	Государственная программа Московской области «Культура Подмосковья»	7 605,0	0	7 605,0
1.1	Проведение капитального ремонта, технического переоснащения и благоустройство территорий объектов культуры, находящихся в собственности муниципальных образований Московской области (проведение капитального ремонта Чеховского городского Дома культуры, г. Чехов, ул. Гагарина, д. 15)	7 605,0	0	7 605,0
2	Государственная программа Московской области «Образование Подмосковья»	13 123,4	8 168,0	4 955,4
2.1	Закупка оборудования для дошкольных образовательных организаций муниципальных образований Московской области - победителей областного конкурса на присвоение статуса Региональной инновационной площадки Московской области	55,6	0	55,6
2.2	Обеспечение подвоза обучающихся к месту обучения в муниципальные общеобразовательные организации в Московской области, расположенные в сельских населенных пунктах	6 632,0	3 316,0	3 316,0
2.3	Создание (обновление) материально-технической базы для реализации основных и дополнительных общеобразовательных программ цифрового и гуманитарного профилей в общеобразовательных организациях, расположенных в сельской местности и малых городах	3 435,8	3 352,0	83,8
2.4	Создание центров образования цифрового и гуманитарного профилей	3 000,0	1 500,0	1 500,0



№	Наименование расходов	Всего	В том числе	
			субсидии из бюджета Московской области	средства бюджета городского округа Чехов
3	<i>Государственная программа «Социальная защита населения Московской области»</i>	<i>23 901,2</i>	<i>10 076,0</i>	<i>13 825,2</i>
3.1	Реализация мероприятий по обеспечению доступности приоритетных объектов и услуг в приоритетных социальных сферах жизнедеятельности инвалидов и других маломобильных групп населения (Министерству культуры МО)	1 015,4	728,0	287,4
3.2	Мероприятия по созданию в муниципальных образовательных организациях: дошкольных, общеобразовательных, дополнительного образования детей, в том числе в организациях, осуществляющих образовательную деятельность по адаптированным основным общеобразовательным программам, условий для получения детьми-инвалидами качественного образования	2 860,0	2 600,0	260,0
3.3	Мероприятия по организации отдыха детей в каникулярное время	20 025,8	6 748,0	13 277,8
4	<i>Государственная программа Московской области «Спорт Подмосковья»</i>	<i>5 000,0</i>	<i>3 585,0</i>	<i>1 415,0</i>
4.1	Подготовка основания, приобретение и установка плоскостных спортивных сооружений в муниципальных образованиях Московской области	5 000,0	3 585,0	1 415,0
5	<i>Государственная программа Московской области «Экология и окружающая среда Подмосковья»</i>	<i>302 055,0</i>	<i>286 952,1</i>	<i>15 102,9</i>
5.1	Ликвидация несанкционированных свалок в границах городов и наиболее опасных объектов накопленного экологического вреда окружающей среде (полигон ТБО «Кулаковский»)	269 002,5	255 552,3	13 450,2
5.2	Рекультивация полигонов твердых коммунальных отходов (полигон ТБО «Кулаковский»)	33 052,5	31 399,8	1 652,7



№	Наименование расходов	Всего	в том числе	
			субсидии из бюджета Московской области	средства бюджета городского округа Чехов
6	<i>Государственная программа Московской области «Безопасность Подмосковья»</i>	3 471,4	0	3 471,4
6.1	Проведение капитального ремонта (ремонта) зданий (помещений), занимаемых территориальными подразделениями Управления Федеральной службы безопасности Российской Федерации по городу Москве и Московской области, осуществляющими деятельность по охране общественного порядка и обеспечению общественной безопасности, противодействию терроризму и экстремизму, находящихся в собственности муниципальных образований Московской области	3 471,4	0	3 471,4
7	<i>Государственная программа Московской области «Жилище»</i>	13 027,2	10 436,0	2 591,2
7.1	Реализация мероприятий по обеспечению жильем молодых семей	2 496,6	0	2 496,6
7.2	Реализация мероприятий по улучшению жилищных условий многодетных семей	10 530,6	10 436,0	94,6
8	<i>Государственная программа Московской области «Развитие инженерной инфраструктуры и энергоэффективности»</i>	246 159,8	222 404,2	23 755,6
8.1	Строительство и реконструкция (модернизация) объектов питьевого водоснабжения (п. Мещерское)	49 130,5	35 226,4	13 904,1
8.2	Капитальные вложения в объекты инженерной инфраструктуры на территории военных городков (пос. Чернецкое, г. Чехов-7, ул. Победы, военный городок № 18 - реконструкция ВЗУ с установкой станций обезжелезивания и УФ-обеззараживание, реконструкция очистных сооружений канализации, котельной № 6, тепловых сетей)	197 029,3	187 177,8	9 851,5



№	Наименование расходов	Всего	в том числе	
			субсидии из бюджета Московской области	средства бюджета городского округа Чехов
9	<i>Государственная программа Московской области «Предпринимательство Подмосковья»</i>	786,6	564,0	222,6
9.1	Частичная компенсация транспортных расходов организаций и индивидуальных предпринимателей по доставке продовольственных и промышленных товаров для граждан в сельские населенные пункты в Московской области	786,6	564,0	222,6
10	<i>Государственная программа Московской области «Развитие и функционирование дорожно-транспортного комплекса»</i>	110 473,0	106 684,0	3 789,0
10.1	Софинансирование расходов на организацию транспортного обслуживания населения по муниципальным маршрутам регулярных перевозок по регулируемым тарифам	35 935,0	35 576,0	359,0
10.2	Софинансирование работ по капитальному ремонту и ремонту автомобильных дорог общего пользования местного значения	67 086,0	63 731,0	3 355,0
10.3	Софинансирование работ в целях проведения капитального ремонта и ремонта автомобильных дорог, примыкающих к территориям садоводческих, огороднических и дачных некоммерческих объединений граждан	7 452,0	7 377,0	75,0
11	<i>Государственная программа Московской области «Цифровое Подмосковье»</i>	12 708,0	6 794,0	5 914,0
11.1	Организация деятельности многофункциональных центров предоставления государственных и муниципальных услуг, действующих на территории Московской области, по реализации мероприятий, направленных на повышение уровня удовлетворенности граждан качеством предоставления государственных и муниципальных услуг	1 041,0	1 030,0	11,0
11.2	Предоставление доступа к электронным сервисам цифровой инфраструктуры в сфере жилищно-коммунального хозяйства	2 484,0	1 781,0	703,0



№	Наименование расходов	Всего	в том числе	
			субсидии из бюджета Московской области	средства бюджета городского округа Чехов
11.3	Дооснащение материально-техническими средствами - приобретение программно-технических комплексов для оформления паспортов гражданина Российской Федерации, удостоверяющих личность гражданина Российской Федерации за пределами территории Российской Федерации, в многофункциональных центрах предоставления государственных и муниципальных услуг	1 926,0	1 380,0	546,0
11.4	Обеспечение организаций дошкольного, начального общего, основного общего и среднего общего образования, находящихся в ведении органов местного самоуправления муниципальных образований Московской области, доступом в сеть Интернет	5 460,0	1 205,0	4 255,0
11.5	Обновление и техническое обслуживание (ремонт) средств (программного обеспечения и оборудования), приобретенных в рамках предоставленной субсидии на внедрение целевой модели цифровой образовательной среды в общеобразовательных организациях и профессиональных образовательных организациях	602,0	542,0	60,0
11.6	Оснащение планшетными компьютерами общеобразовательных организаций в Московской области	1 195,0	856,0	339,0
12	Государственная программа Московской области «Формирование современной комфортной городской среды»	93 723,2	67 199,5	26 523,7
12.1	Устройство и капитальный ремонт электросетевого хозяйства, систем наружного освещения в рамках реализации проекта «Светлый город»	81 382,6	58 351,3	23 031,3
12.2	Ремонт подъездов в многоквартирных домах	12 340,6	8 848,2	3 492,4



№	Наименование расходов	Всего	в том числе	
			субсидии из бюджета Московской области	средства бюджета городского округа Чехов
13	Государственная программа «Строительство объектов социальной инфраструктуры»	347 552,0	325 394,0	22 158,0
13.1	Строительство (реконструкция) объектов культуры (строительство дома культуры в п. Мещерское)	38 204,1	35 593,0	2 611,1
13.2	Капитальные вложения в общеобразовательные организации в целях обеспечения односменного режима обучения - всего	304 347,9	285 000,0	19 347,9
	в том числе:			
	<i>строительство и ПИР школы на 825 мест по адресу: г. Чехов, микрорайон № 5, ул. Московская</i>	<i>298 047,9</i>	<i>285 000,0</i>	<i>13 047,9</i>
	<i>строительство и ПИР пристройки на 200 мест к МБОУ СОШ № 3 по адресу: ул. Лопасненская)</i>	<i>6 300,0</i>	<i>0</i>	<i>6 300,0</i>
13.3	Строительство (реконструкция) муниципальных стадионов (реконструкция стадиона «Химик»)	5 000,0	4 801,0	199,0
	ИТОГО	1 179 585,8	1 048 256,8	131 329,0



**Сведения о расходах бюджета городского округа Чехов
в рамках Федеральных проектов (ФП) на 2020 год и на плановый период
2021 и 2022 годов**

(тыс. рублей)

Наименование Федерального проекта	2020 год	2021 год	2022 год
ФП «Культурная среда»	45 269,1	235 280,0	0
ФП «Современная школа»	319 583,7	999 639,6	20 615,6
ФП «Спорт - норма жизни»	10 000,0	0	0
ФП «Чистая страна»	335 162,1	18 300,0	18 300,0
ФП «Чистая вода»	49 130,5	89 202,1	0
ФП «Социальная активность»	2 821,0	2 821,0	2 821,0
ФП «Информационная инфраструктура»	8 673,3	8 684,3	8 704,3
ФП «Цифровое государственное управление»	2 484,0	0	0
ФП «Цифровая образовательная среда»	1 797,0	27 015,5	54 405,5
ФП «Формирование комфортной городской среды»	243 143,9	367 350,1	239 792,0
ФП «Обеспечение устойчивого сокращения непригодного для проживания жилищного фонда»	3 046,6	0	0
ИТОГО	1 021 111,2	1 748 292,6	344 638,4



Целевые показатели (индикаторы) муниципальных программ городского округа Чехов

Количественные и/или качественные показатели, характеризующие достижение цели и решение задач	Ед. изм.	Планируемое значение показателя по годам реализации			
		2019 год	2020 год	2021 год	2022 год
Муниципальная программа «Здравоохранение»					
Доля населения, прошедшего диспансеризацию	процент	100,0	100,0	100,0	100,0
Доля взрослого населения, которым проведены профилактические осмотры на туберкулез	процент	74,0	74,0	74,0	74,0
Доля обучающихся в муниципальных общеобразовательных учреждениях, прошедших профилактические осмотры с целью раннего выявления лиц, допускающих немедицинское потребление наркотических средств от количества обучающихся с 13 лет в общеобразовательных организациях, подлежащих профосмотрам	процент	100,0	100,0	100,0	100,0
Обеспеченность населения врачами	человек на 10 тыс. населения	25,1	25,1	25,2	25,2
Доля медицинских работников государственных учреждений здравоохранения, расположенных на территории городского округа Чехов, обеспеченных жилыми помещениями	процент	100,0	100,0	100,0	100,0
Привлечение участковых врачей: 1 врач - 1 участок	процент	200,0	200,0	200,0	200,0



Муниципальная программа «Культура»

Количество объектов культурного наследия, находящихся на территории муниципального образования, по которым разработана проектная документация	единиц	0	1	0	0
Увеличение общего количества посещений музеев к уровню 2017 года	процент	100,0	104,0	106,0	107,0
Прирост количества выставочных проектов относительно уровня 2012 года	процент	100,0	220,0	230,0	230,0
Перевод в электронный вид музейных фондов (нарастающим итогом) по отношению к 2018 году	процент	-	20,0	45,0	50,0
Обеспечение роста числа пользователей библиотек муниципального образования	тыс. человек	213,2	223,8	229,1	232,0
Увеличение посещаемости общедоступных (публичных) библиотек, а так же культурно-массовых мероприятий, проводимых в библиотеках к уровню 2017 года	процент	100,0	105,0	107,5	109,0
Доля муниципальных библиотек, соответствующих требованиям к условиям деятельности библиотек Московской области (стандарту)	процент	-	55,8	83,3	88,8
Увеличение количества посещений театров (мероприятий в России) к уровню 2017 года	процент	100,0	101,0	101,5	102,0
Увеличение количества посетителей театрально-концертных мероприятий	тыс. человек	20,9	21,11	21,21	21,32
Увеличение числа посещений организаций культуры	процент	100,0	103,0	105,0	107,0



Увеличение числа посещений платных культурно-массовых мероприятий клубов и домов культуры к уровню 2017 года	процент	100,0	110,0	115,0	116,0
Увеличение числа участников клубных формирований к уровню 2017 года	процент	100,0	102,0	103,0	103,5
Количество созданных (реконструированных) и капитально отремонтированных объектов организаций культуры (нарастающим итогом)	единиц	0	0	2	0
Количество организаций культуры, получивших современное оборудование, единиц (нарастающим итогом)	единиц	1	0	0	0
Доля архивных документов, хранящихся в муниципальном архиве в нормативных условиях, обеспечивающих их постоянное (вечное) и долговременное хранение, в общем количестве документов в муниципальном архиве – 100,0 %	процент	100,0	100,0	100,0	100,0
Доля архивных фондов муниципального архива, внесенных в общетраслевую базу данных «Архивный фонд», от общего количества архивных фондов, хранящихся в муниципальном архиве – 100,0 %	процент	100,0	100,0	100,0	100,0
Доля архивных документов, переведенных в электронно-цифровую форму, от общего количества документов, находящихся на хранении в муниципальном архиве муниципального образования – 7,5 %	процент	5,7	6,3	6,5	7,0
Соотношение средней заработной платы работников учреждений культуры к среднемесячной начисленной заработной плате наемных работников в организациях, у индивидуальных предпринимателей и физических лиц (среднемесячному доходу от трудовой деятельности) в Московской области	процент	100,0	100,0	100,0	100,0



Муниципальная программа «Образование»

Отношение численности детей в возрасте от 3 до 7 лет, получающих дошкольное образование в текущем году, к сумме численности детей в возрасте от 3 до 7 лет, получающих дошкольное образование в текущем году, и численности детей в возрасте от 3 до 7 лет, находящихся в очереди на получение в текущем году дошкольного образования	процент	100,0	100,0	100,0	100,0
Отношение средней заработной платы педагогических работников дошкольных образовательных организаций к средней заработной плате в общеобразовательных организациях в Московской области	процент	100,00	116,51	116,51	116,51
Создание дополнительных мест для детей в возрасте от 2 месяцев до 3 лет в образовательных организациях, реализующих образовательные программы дошкольного образования	шт	-	3976	3132	-
Количество отремонтированных дошкольных образовательных организаций	шт	-	20	-	-
Численность воспитанников в возрасте до трех лет, посещающих государственные и муниципальные организации, осуществляющие образовательную деятельность по образовательным программам дошкольного образования, присмотр и уход, в том числе в субъектах Российской Федерации, входящих в состав Дальневосточного и Северо-Кавказского федеральных округов	человек	-	49 578	50 024	50 993
Доступность дошкольного образования для детей в возрасте от полутора до трех лет	процент	66,0	100,0	100,0	100,0



Численность воспитанников в возрасте до трех лет, посещающих частные организации, осуществляющие образовательную деятельность по образовательным программам дошкольного образования, присмотр и уход, в том числе в субъектах Российской Федерации, входящих в состав Дальневосточного и Северо-Кавказского федеральных округов	человек	-	2 378	2 450	2 586
Создано не менее 90 тыс. дополнительных мест, в том числе с обеспечением необходимых условий пребывания детей с ОВЗ и детей-инвалидов, в организациях, осуществляющих образовательную деятельность по образовательным программам дошкольного образования, для детей в возрасте до трех лет за счет средств федерального бюджета, - бюджетов субъектов Российской Федерации и местных бюджетов с учетом приоритетности региональных программ субъектов Российской Федерации, в том числе входящих в состав Дальневосточного и Северо-Кавказского федеральных округов	шт	-	-	-	-
Отношение средней заработной платы педагогических работников общеобразовательных организаций общего образования к среднемесячному доходу от трудовой деятельности	процент	124,8	100,0	100,0	100,0
Обновлена материально-техническая база для формирования у обучающихся современных технологических и гуманитарных навыков. Создана материально-техническая база для реализации основных и дополнительных общеобразовательных программ цифрового и гуманитарного профилей в общеобразовательных организациях, расположенных в сельской местности и малых городах.	шт	-	-	-	-



Поддержка образования для детей с ограниченными возможностями здоровья. Обновление материально – технической базы в организациях, осуществляющих образовательную деятельность исключительно по адаптированным основным общеобразовательным программам	шт	1	-	-	-
Число детей, получивших рекомендации по построению индивидуального учебного плана в соответствии с выбранными профессиональными компетенциями (профессиональными областями деятельности)	тыс. человек	-	20	30	45
Для 935 тыс. детей в не менее чем в 7000 общеобразовательных организаций, расположенных в сельской местности, обновлена материально-техническая база для занятий физической культурой и спортом	шт	-	-	-	-
Отношение средней заработной платы педагогических работников организаций дополнительного образования детей к средней заработной плате учителей в Московской области**	процент	91,5	100,0	100,0	100,0
Доля детей в возрасте от 5 до 18 лет, посещающих объединения образовательных организаций, участвующих в проекте «Наука в Подмосковье»	процент	-	16,0	17,0	-
Оснащены образовательные учреждения в сфере культуры (детские школы искусств по видам искусств и училищ) музыкальными инструментами, оборудованием и учебными материалами	шт	-	-	-	-
Доля детей, привлекаемых к участию в творческих мероприятиях сферы культуры	процент	8,0	9,6	9,7	9,8



«Число детей, охваченных деятельностью детских технопарков «Кванториум» (мобильных технопарков «Кванториум») и других проектов, направленных на обеспечение доступности дополнительных общеобразовательных программ естественнонаучной и технической направленностей, соответствующих приоритетным направлениям технологического развития Российской Федерации»	тыс. человек	-	15,5	19,5	23,5
Созданы детские технопарки «Кванториум»	шт	-	-	-	-
Доля детей в возрасте от 5 до 18 лет, охваченных дополнительным образованием	процент	82,8	83,2	83,3	83,4
Созданы центры цифрового образования детей «IT-куб»	шт	-	-	-	-
Доля педагогических работников, прошедших добровольную независимую оценку квалификации	процент	-	10,0	15,0	16,0
Доля выпускников текущего года, набравших 220 баллов и более по 3 предметам, к общему количеству выпускников текущего года, сдавших ЕГЭ по 3 и более предметам	процент	23,0	28,5	28,8	-
Доля обучающихся во вторую смену	процент	6,5	2,3	0	0
Количество отремонтированных общеобразовательных организаций	шт	-	40	1	0
Муниципальная программа «Социальная защита населения»					
Доля граждан с доходами ниже величины прожиточного минимума, получивших социальную помощь (уровень бедности)	процент	0	4,6	4,3	4,0



Доля семей, получающих субсидии на оплату жилого помещения и коммунальных услуг, от общего числа семей, обратившихся за получением субсидий и имеющих право на получение субсидий на оплату жилого помещения и коммунальных услуг	процент	0	100,0	100,0	100,0
Доля граждан получивших консультации по вопросу предоставления субсидий на оплату жилого помещения и коммунальных услуг к числу граждан, обратившихся за консультацией	процент	0	100,0	100,0	100,0
Организация выплаты лицам, удостоенным почетного знака «Гордость и слава городского округа Чехов», дополнительная выплата к пенсии иным категориям граждан	человек	0	9	9	9
Организация выплаты пенсии за выслугу лет лицам, замещавшим муниципальные должности и должности муниципальной службы	человек	170	170	170	170
Доступная среда (Доступность для инвалидов и других маломобильных групп населения муниципальных приоритетных объектов)	процент	66,4	68,2	68,2	68,2
Доля детей-инвалидов, которым созданы условия для получения качественного начального общего, основного общего, среднего общего образования, в общей численности детей-инвалидов школьного возраста	процент	98,0	98,0	98,0	98,0
Доля детей-инвалидов в возрасте от 5 до 18 лет, получающих дополнительное образование от общей численности детей-инвалидов данного возраста	процент	45,7	46,0	46,0	46,0
Доля детей-инвалидов в возрасте от 1,5 до 7 лет, охваченных дошкольным образованием, в общей численности детей-инвалидов такого возраста	процент	96,0	96,0	96,0	96,0



Доля детей, охваченных отдыхом и оздоровлением, в общей численности детей в возрасте от 7 до 15 лет, подлежащих оздоровлению	процент	59,5	60,5	61,5	61,5
Доля детей, находящихся в трудной жизненной ситуации, охваченных отдыхом и оздоровлением, в общей численности детей в возрасте от 7 до 15 лет, находящихся в трудной жизненной ситуации, подлежащих оздоровлению	процент	55,6	55,8	55,9	55,9
Число пострадавших в результате несчастных случаев на производстве со смертельным исходом в расчете на 1000 работающих (по кругу организаций муниципальной собственности)	единиц Кч	0,064	0,063	0,062	0,061
Количество СО НКО в сфере социальной защиты населения, которым оказана поддержка органами местного самоуправления	единиц	16	16	16	16
Количество СО НКО в сфере культуры, которым оказана поддержка органами местного самоуправления	единиц	0	0	0	0
Количество СО НКО в сфере образования, которым оказана поддержка органами местного самоуправления	единиц	0	0	0	0
Количество СО НКО в сфере физической культуры и спорта, которым оказана поддержка органами местного самоуправления	единиц	2	2	2	2
Количество СО НКО в сфере охраны здоровья, которым оказана поддержка органами местного самоуправления	единиц	0	0	0	0
Количество СО НКО в иных сферах, которым оказана поддержка органами местного самоуправления	единиц	0	0	0	0



Количество социально ориентированных некоммерческих организаций, которым оказана имущественная, информационная и консультационная поддержка органами местного самоуправления	единиц	4	4	4	4
Количество социально ориентированных некоммерческих организаций в сфере социальной защиты населения, которым оказана имущественная, информационная и консультационная поддержка органами местного самоуправления	единиц	4	4	4	4
Количество социально ориентированных некоммерческих организаций в сфере культуры, которым оказана имущественная, информационная и консультационная поддержка органами местного самоуправления	единиц	0	0	0	0
Количество социально ориентированных некоммерческих организаций в сфере образования, которым оказана имущественная, информационная и консультационная поддержка органами местного самоуправления	единиц	0	0	0	0
Количество социально ориентированных некоммерческих организаций в сфере физической культуры и спорта, которым оказана имущественная, информационная и консультационная поддержка органами местного самоуправления	единиц	0	0	0	0
Количество социально ориентированных некоммерческих организаций в сфере охраны здоровья, которым оказана имущественная, информационная и консультационная поддержка органами местного самоуправления	единиц	0	0	0	0
Количество СО НКО в иных сферах, которым оказана имущественная, информационная и консультационная поддержка органами местного самоуправления	единиц	0	0	0	0

Муниципальная программа «Спорт»

Доля жителей городского округа Чехов систематически занимающихся физической культурой и спортом в общей численности населения	процент	40,5	43,6	45,1	48,5
Доля детей и молодежи (возраст 3 - 29 лет), систематически занимающихся физической культурой и спортом	процент	91,0	92,0	93,0	94,0
Доля граждан среднего возраста (женщины 30 - 54 года; мужчины 30 - 59), систематически занимающихся физической культурой и спортом	процент	24,0	25,5	28,5	33,5
Доля граждан старшего возраста (женщины 55-79 года; мужчины 60 - 79), систематически занимающихся физической культурой и спортом	процент	16,0	18,0	20,0	22,0
Уровень обеспеченности граждан спортивными сооружениями исходя из единовременной пропускной способности объектов спорта	процент	30,7	30,8	31,3	31,5
Количество установленных (отремонтированных, модернизированных) плоскостных спортивных сооружений в городском округе Чехов	единиц	3	15	5	5
Доля спортивных площадок, управляемых в соответствии со стандартом их использования	процент	75,0	80,0	85,0	90,0
Доля лиц с ограниченными возможностями здоровья и инвалидов, систематически занимающихся физической культурой и спортом, в общей численности указанной категории населения, проживающих в городском округе Чехов	процент	11,0	15,0	15,5	16,0
Доля населения городского округа Чехов, занятого в экономике, занимающегося физической культурой и спортом, в общей численности населения, занятого в экономике	процент	25,3	28,9	28,9	29,0



Эффективность использования существующих объектов спорта (соотношение фактической посещаемости к нормативной пропускной способности)	процент	99,5	99,6	99,7	99,8
Доля жителей городского округа Чехов, выполнивших нормативы испытаний (тестов) Всероссийского комплекса «Готов к труду и обороне» (ГТО), в общей численности населения, принявшего участие в испытаниях (тестах)	процент	30,3	30,6	30,9	31,2
Количество объектов физической культуры и спорта, на которых произведена модернизация материально-технической базы путем проведения капитального ремонта и технического переоснащения в муниципальных образованиях Московской области	единиц	1	1	1	1
Доля занимающихся по программам спортивной подготовки в организациях ведомственной принадлежности физической культуры и спорта	процент	84,4	87,5	90,6	93,7
Доля обучающихся и студентов, систематически занимающихся физической культурой и спортом, в общей численности обучающихся и студентов	процент	81,0	85,0	86,0	87,0
Муниципальная программа «Развитие сельского хозяйства»					
Индекс производства продукции сельского хозяйства в хозяйствах всех категорий (в сопоставимых ценах) к предыдущему году	процент	100,0	100,1	100,5	101,0
Производство скота и птицы на убой в хозяйствах всех категорий (в живом весе)	тыс. тонн	450	650	670	690
Производство молока в хозяйствах всех категорий	тыс. тонн	19000	19500	19700	20000



Объем инвестиций, привлеченных в текущем году по реализуемым инвестиционным проектам АПК, находящимся в единой автоматизированной системе мониторинга инвестиционных проектов Министерства инвестиций и инноваций МО	млн. рублей	350,0	400,0	440,0	460,0
Ввод мощностей животноводческих комплексов молочного направления	скотомест	150	300	100	50
Вовлечение в оборот выбывших сельскохозяйственных угодий за счет проведения культур технических работ сельскохозяйственными товаропроизводителями	тыс. га	1900,0	1000,0	0	0
Площадь земельных участков, находящихся в муниципальной собственности и государственная собственность на которые не разграничена, предоставленных сельхозтоваропроизводителям	га	450,0	450,0	0	0
Площадь земель, обработанных от борщевика Сосновского	тыс. га	61,3	70,0	70,0	35,0
Объем ввода (приобретения) жилья для граждан, проживающих в сельской местности, в том числе для молодых семей и молодых специалистов	кв. м	0	0	0	0
Ввод в действие распределительных газовых сетей в домах, расположенных в сельской местности	км	0	0	0	0
Количество отловленных животных	шт	188	300	300	300
Количество оформленных скотомогильников	шт	1	0	0	0
Объем экспорта АПК	млрд. долларов США	0	6947,0	7000,0	7150,0



Муниципальная программа «Экология и окружающая среда»

Количество исследуемых компонентов окружающей природной среды	единиц	5	5	5	5
Площадь очищенной территории.	тыс. кв. м	200,0	200,0	200,0	200,0
Снижение сброса загрязняющих веществ в стоках и повышение качества очистки сточных вод	процент	95,0	95,0	95,0	95,0
Доля павших диких животных к общему количеству животных к началу зимнего периода	процент	2,0	2,0	2,0	1,0
Количество информационной продукции, изготовленной для пропаганды экологических требований	тыс. единиц	5,8	5,8	5,8	5,8
Количество участников, принимающих участие в экологических мероприятиях	тыс. человек	6,8	6,8	6,8	7,0
Количество экологической литературы, приобретенной для просвещения населения	тыс. единиц	2,5	2,5	2,5	3,0
Соответствие расходов на природоохранную деятельность, установленных муниципальной экологической программой нормативу расходов на природоохранную деятельность, установленному Правительством Московской области (28,6 руб./чел.)	процент	371,0	371,0	371,0	372,0
Доля обследованных бесхозных ГТС в общем количестве бесхозных ГТС округа	процент	100,0	100,0	100,0	100,0
Количество гидротехнических сооружений, занесенных в реестр объектов недвижимости в качестве бесхозного, к общему количеству выявленных бесхозных сооружений	процент	99,0	100,0	100,0	100,0
Количество ГТС, где проведен текущий ремонт	единиц	6	6	6	0



Количество гидротехнических сооружений с неудовлетворительным и опасным уровнем безопасности, приведенных в безопасное техническое состояние	шт	0	1	0	0
Количество деревьев, подвергнутых санитарной обрезке и вырубке	единиц	220	220	220	225
Соответствие фактической площади озелененных территорий минимально необходимой площади озелененных территорий согласно нормативам градостроительного проектирования	процент	100,0	100,0	100,0	100,0
Доля рекультивированных и экологически реабилитированных земель, вовлеченных в хозяйственный оборот, в общей площади земель, подверженных негативному воздействию накопленного экологического ущерба	процент	50,0	75,0	100,0	100,0
Ликвидировано объектов накопленного вреда (в том числе наиболее опасных объектов накопленного вреда)	единиц	0	1	0	0
Доля утилизированных (использованных) ТКО в общем объеме образовавшихся ТКО	процент	40,0	40,0	40,0	45,0
Новая культура сбора отходов ТКО - Оснащение контейнерных площадок МКД контейнерами для отдельного сбора отходов (ТКО)	процент	70,0	90,0	100,0	100,0
Чистое Подмосковье	процент	85,0	90,0	100,0	100,0
Чистое Подмосковье - заключение договоров на вывоз отходов из ИЖС	процент	70,0	80,0	100,0	100,0
Чистое Подмосковье - заключение договоров на вывоз отходов из СНТ	процент	100,0	100,0	100,0	100,0



Муниципальная программа «Безопасность и обеспечение безопасности жизнедеятельности населения»

Снижение общего количества преступлений, совершенных на территории муниципального образования, не менее чем на 5,0 % ежегодно	кол-во преступлений	1355	1162	1104	1049
Доля коммерческих объектов, оборудованных системами видеонаблюдения и подключенных к системе технологического обеспечения региональной общественной безопасности и оперативного опрвления «Безопасный регион»	процент	0	35,0	40,0	50,0
Доля подъездов многоквартирных домов, оборудованных системами видеонаблюдения и подключенных к системе технологического обеспечения региональной общественной безопасности и оперативного опрвления «Безопасный регион»	процент	0	1,0	2,0	3,0
Доля социальных объектов и мест с массовым пребыванием людей, оборудованных системами видеонаблюдения и подключенных к системе технологического обеспечения региональной общественной безопасности и оперативного опрвления «Безопасный регион»	процент	55,0	100,0	100,0	100,0
Процент готовности муниципального образования Московской области к действиям по предназначению при возникновении чрезвычайных ситуаций (происшествий) природного и техногенного характера	процент	60,0	75,0	80,0	83,0
Процент исполнения органом местного самоуправления муниципального образования полномочия по обеспечению безопасности людей на воде	процент	60,0	66,0	68,0	70,0



Сокращение среднего времени совместного реагирования нескольких экстренных оперативных служб на обращения населения по единому номеру «112» на территории муниципального образования	процент	100,0	82,5	80,0	77,5
Процент построения и развития систем аппаратно-программного комплекса «Безопасный город» на территории муниципального образования	процент	0	100,0	-	-
Увеличение процента покрытия системой централизованного оповещения и информирования при чрезвычайных ситуациях или угрозе их возникновения населения территории муниципального образования	процент	85,0	97,0	98,0	99,0
Повышение степени пожарной защищенности муниципального образования Московской области, по отношению к базовому периоду	процент	70,0	91,0	93,0	94,0
Увеличение процента запасов материально-технических, продовольственных, медицинских и иных средств в целях гражданской обороны	процент	35,0	40,0	42,0	44,0
Увеличение степени готовности к использованию по назначению защитных сооружений и иных объектов ГО	процент	30,0	10,0	20,0	30,0
Доля кладбищ, соответствующих требованиям Порядка деятельности общественных кладбищ	процент	72,0	89,2	100,0	100,0
Инвентаризация мест захоронения	процент	60,0	100,0	100,0	100,0
Наличие на территории муниципального образования муниципального казенного учреждения в сфере погребения и похоронного дела по принципу: 1 городской округ – 1 МКУ	единиц	1	1	1	1



Муниципальная программа «Жилище»

Объем ввода индивидуального жилищного строительства, построенного населением за счет собственных и (или) кредитных средств	тыс. кв. м	112,4	135,0	158,0	156,0
Количество семей, улучшивших жилищные условия	семей	10	10	10	10
Количество земельных участков, вовлеченных в индивидуальное жилищное строительство	единиц	3171	3171	3171	3171
Площадь земельных участков, вовлеченных в индивидуальное жилищное строительство	га	3,57	3,57	3,57	3,57
Количество объектов, исключенных из перечня проблемных объектов в отчетном году	шт	0	0	0	0
Количество пострадавших граждан-соинвесторов, права которых обеспечены в отчетном году	человек	0	0	0	0
Поиск и реализация решений по обеспечению прав пострадавших граждан – участников долевого строительства	процент	0	0	0	0
Количество проблемных объектов, по которым нарушены права участников долевого строительства «Проблемные стройки»	процент	0	0	0	0
Встречи с гражданами - участниками долевого строительства	процент	0	0	0	0
Количество молодых семей, получивших свидетельство о праве на получение социальной выплаты на приобретение жилого помещения или создание объекта индивидуального жилищного строительства	семей	3	3	3	3



Количество уведомлений о соответствии (несоответствии) указанных в уведомлении о планируемом строительстве параметров объекта индивидуального жилищного строительства (далее – ИЖС) или садового дома установленным параметрам и допустимости размещения объекта ИЖС или садового дома на земельном участке, уведомлений о соответствии (несоответствии) построенных или реконструированных объектов ИЖС или садового дома требованиям законодательства о градостроительной деятельности	шт	5500	7000	7000	7000
Доля детей-сирот и детей, оставшихся без попечения родителей, лиц из числа детей-сирот и детей, оставшихся без попечения родителей, состоящих на учете на получение жилого помещения, включая лиц в возрасте от 23 лет и старше, обеспеченных жилыми помещениями за отчетный год, в общей численности детей-сирот и детей, оставшихся без попечения родителей, лиц из числа детей-сирот и детей, оставшихся без попечения родителей, включенных в список детей-сирот и детей, оставшихся без попечения родителей, лиц из их числа, которые подлежат обеспечению жилыми помещениями в отчетном году	процент	100,0	100,0	100,0	100,0
Численность детей-сирот и детей, оставшихся без попечения родителей, лиц из числа детей-сирот и детей, оставшихся без попечения родителей, обеспеченных благоустроенными жилыми помещениями специализированного жилищного фонда по договорам найма специализированных жилых помещений в отчетном финансовом году	человек	17	15	6	6



Количество свидетельств о праве на получение жилищной субсидии на приобретение жилого помещения или строительство индивидуального жилого дома, выданных семьям, имеющим семь и более детей	шт	0	1	0	0
Количество ветеранов и инвалидов Великой Отечественной войны, членов семей погибших (умерших) инвалидов и участников Великой Отечественной войны, получивших государственную поддержку по обеспечению жилыми помещениями за счет средств федерального бюджета	человек	0	0	0	0
Количество инвалидов и семей, имеющих детей-инвалидов, получивших государственную поддержку по обеспечению жилыми помещениями за счет средств федерального бюджета	человек	0	0	0	0
Количество инвалидов и ветеранов боевых действий, членов семей погибших (умерших) инвалидов и ветеранов боевых действий, получивших государственную поддержку по обеспечению жилыми помещениями за счет средств федерального бюджета	человек	0	0	0	0
Количество граждан, уволенных с военной службы, и приравненных к ним лиц, получивших государственную поддержку по обеспечению жилыми помещениями за счет средств федерального бюджета	человек	0	0	0	0
Муниципальная программа «Развитие инженерной инфраструктуры и энергоэффективности»					
Увеличение доли населения, обеспеченного доброкачественной питьевой водой из централизованных источников водоснабжения	процент	91,0	91,0	91,0	91,0
Количество созданных и восстановленных ВЗУ, КНС и станций водоподготовки	единиц	1	0	1	0
Количество построенных, реконструированных, отремонтированных коллекторов (участков), КНС	единиц	1	1	0	0



Снижение объема отводимых в реку Волга загрязненных сточных вод	куб. км/год	0	0	0	0
Количество созданных и восстановленных объектов коммунальной инфраструктуры (котельные, ЦТП, сети)	единиц	1	1	0	0
Количество созданных и восстановленных объектов инженерной инфраструктуры на территории военных городков МО	единиц	2	1	1	0
Доля актуализированных схем тепло-, водоснабжения и водоотведения, программ комплексного развития коммунальной инфраструктуры	процент	100,0	100,0	100,0	100,0
Доля зданий, строений, сооружений органов местного самоуправления и муниципальных учреждений, оснащенных приборам учета потребляемых энергетических ресурсов	процент	76,98	100,0	100,0	100,0
Доля зданий, строений, сооружений муниципальной собственности, соответствующих нормальному уровню энергетической эффективности и выше (А, В, С, D)	процент	21,0	23,0	25,0	27,0
Бережливый учет – оснащенность многоквартирных домов приборами учета	процент	79,6	83,7	87,8	91,9
Доля многоквартирных домов с присвоенными классами энергоэффективности	процент	8,03	12,4	16,7	20,3
Муниципальная программа «Предпринимательство»					
Инвестируй в Подмосковье - Объем инвестиций, привлеченных в основной капитал по инвестиционным проектам (без учета бюджетных инвестиций и жилищного строительства), на душу населения	тыс. рублей	19,8	20,3	20,9	21,5
Процент заполняемости индустриального парка	процент	36,6	46,6	56,6	65,6
Количество привлеченных резидентов индустриальных парков, технопарков, промышленных площадок.	единиц	2	3	3	3



Количество резидентов индустриальных парков, технопарков, промышленных площадок, начавших производство	единиц	1	1	2	2
Количество созданных новых индустриальных парков, технопарков, промышленных площадок	тыс. единиц	0	0	0	0
Территория промышленного роста. Заполнение промышленных площадок, индустриальных парков.	процент	65,0	70,0	75,0	80,0
Задолженность по выплате заработной платы «Зарплата без долгов»	рублей	0	0	0	0
Увеличение среднемесячной заработной платы работников организаций, не относящихся к субъектам малого предпринимательства	процент	106,8	106,9	107,0	107,2
Количество созданных рабочих мест, всего	единиц	560	571	578	590
Доля обоснованных, частично обоснованных жалоб в Федеральную антимонопольную службу (ФАС России) (от общего количества опубликованных торгов)	процент	1,2	1,2	1,2	1,2
Доля несостоявшихся торгов от общего количества объявленных торгов	процент	16,0	16,0	16,0	16,0
Среднее количество участников на торгах	количество участников в одной процедуре	4,4	4,4	4,4	4,4
Доля закупок среди субъектов малого предпринимательства, социально ориентированных некоммерческих организаций, осуществляемых в соответствии с Федеральным законом № 44-ФЗ	процент	27,0	30,0	31,0	32,0



Доля общей экономии денежных средств от общей суммы объявленных торгов	процент	11,0	11,0	11,0	11,0
Количество реализованных требований Стандарта развития конкуренции в Московской области	единиц	7	7	7	7
Доля среднесписочной численности работников (без внешних совместителей) малых и средних предприятий в среднесписочной численности работников (без внешних совместителей) всех предприятий и организаций	процент	24,3	24,5	24,8	25,2
Малый бизнес большого региона. Прирост количества субъектов малого и среднего предпринимательства на 10 тыс. населения	единиц	88,15	88,2	88,4	88,5
Число субъектов МСП в расчете на 10 тыс. человек населения	единиц	419,3	452,1	487,1	494,3
Вновь созданные предприятия МСП в сфере производства или услуг	единиц	80	85	90	95
Количество объектов инфраструктуры поддержки субъектов малого и среднего предпринимательства	единиц	0	0	1	0
Количество вновь созданных субъектов МСП участниками проекта	тыс. единиц	0,01	0,015	0,015	0,015
Доля обслуживаемых населенных пунктов от общего числа населенных пунктов муниципального образования, соответствующих критериям отбора получателей субсидии на частичную компенсацию транспортных расходов организаций индивидуальных предпринимателей по доставке продовольственных и не продовольственных товаров в сельские населенные пункты муниципального образования	процент	70,0	70,0	70,0	70,0



Обеспеченность населения площадью торговых объектов	кв. м/ тыс. чел.	950,4	970,5	980,0	985,0
Ликвидация незаконных нестационарных торговых объектов	баллы	720	1200	1200	1200
Прирост площадей торговых объектов	тыс. кв. м.	0	3,0	3,1	3,2
Прирост посадочных мест на объектах общественного питания	посадочных мест	46	55	60	65
Прирост рабочих мест на объектах бытового обслуживания, рабочих мест	рабочих мест	24	26	14	13
Количество введенных банных объектов по программе «100 бань Подмосковья»	шт	0	0	0	0
Доля обращений по вопросу защиты прав потребителей от общего количества поступивших обращений	процент	6,0	5,8	5,6	5,6
Муниципальная программа «Управление имуществом и муниципальными финансами»					
Эффективность работы по взысканию задолженности по арендной плате за земельные участки, государственная собственность на которые не разграничена	процент	100,0	100,0	100,0	100,0
Эффективность работы по взысканию задолженности по арендной плате за муниципальное имущество	процент	100,0	100,0	100,0	100,0
Эффективность реализации бюджета, в части доходов от арендной платы и продажи земельных участков, государственная собственность на которые не разграничена	процент	100,0	100,0	100,0	100,0
Эффективность работы по вовлечению в хозяйственный оборот земельных участков, государственная собственность на которые не разграничена	процент	100,0	100,0	100,0	100,0



Эффективность реализации бюджета, в части доходов от арендной платы и продажи муниципального имущества	процент	100,0	100,0	100,0	100,0
Эффективность работы по расторжению договоров аренды земельных участков, в отношении которых выявлен факт ненадлежащего исполнения условий договора	процент	100,0	100,0	100,0	100,0
Предоставление земельных участков многодетным семьям	процент	100,0	100,0	100,0	100,0
Проверка использования земель	процент	100,0	100,0	100,0	100,0
Доля объектов недвижимого имущества, поставленных на кадастровый учет от выявленных земельных участков с объектами без прав	процент	30,0	30,0	60,0	60,0
Доля государственных и муниципальных услуг в области земельных отношений, по которым соблюдены регламентные сроки оказания услуг, к общему количеству государственных и муниципальных услуг в области земельных отношений, оказанных ОМСУ	процент	100,0	100,0	100,0	100,0
Доля государственных и муниципальных услуг в области земельных отношений, заявления на предоставление которых поступили в электронном виде посредством РПГУ, к общему числу заявлений на предоставление государственных и муниципальных услуг в области земельных отношений, поступивших в ОМСУ	процент	100,0	100,0	100,0	100,0
Прирост земельного налога	процент	100,0	100,0	100,0	100,0



Доля лиц, замещающих муниципальные должности, и должности муниципальной службы, прошедших дополнительное профессиональное образование, от общего числа лиц, замещающих муниципальные должности, и должности муниципальной службы	процент	15,0	20,0	20,0	20,0
Исполнение бюджета муниципального образования по налоговым и неналоговым доходам к первоначально утвержденному уровню	процент	$\geq 100,0$	$\geq 100,0$	$\geq 100,0$	$\geq 100,0$
Ежегодное снижение доли просроченной кредиторской задолженности в расходах бюджета городского округа Чехов	процент	0	0	0	0
Отсутствие просроченной кредиторской задолженности по оплате труда (включая начисления на оплату труда) муниципальных учреждений в общем объеме расходов муниципального образования на оплату труда (включая начисления на оплату труда)	да/нет	да	да	да	да
Отношение дефицита бюджета муниципального образования к доходам бюджета без учета безвозмездных поступлений и (или) поступлений налоговых доходов по дополнительным нормативам отчислений	процент	$\leq 10,0$	$\leq 10,0$	$\leq 10,0$	$\leq 10,0$
Отношение объема муниципального долга к годовому объему доходов бюджета без учета безвозмездных поступлений и (или) поступлений налоговых доходов по дополнительным нормативам отчислений	процент	$< 50,0$	$< 50,0$	$< 50,0$	$< 50,0$



Муниципальная программа «Развитие институтов гражданского общества, повышение эффективности местного самоуправления и реализации молодежной политики»

Информирование населения в средствах массовой информации	процент	100,0	100,19	100,39	100,61
Уровень информированности населения в социальных сетях	коэффициент	1	4	4	4
Наличие незаконных рекламных конструкций, установленных на территории муниципального образования	процент	0	0	0	0
Наличие задолженности в муниципальный бюджет по платежам за установку и эксплуатацию рекламных конструкций	процент	0	0	0	0
Доля молодых граждан, принимающих участие в мероприятиях по гражданско-патриотическому и духовно-нравственному воспитанию молодежи	процент	0	30,0	32,0	34,0
Численность мероприятий по обучению, переобучению, повышению квалификации и обмену опытом специалистов	процент	0	20,0	20,0	20,0
Количество мероприятий по обеспечению занятости несовершеннолетних	человек	0	430	430	430
Доля граждан, вовлеченных в добровольческую деятельность	процент	14,0	16,0	17,0	18,0
Доля молодежи, задействованной в мероприятиях по вовлечению в творческую деятельность, от общего числа молодежи в городском округе Чехов	процент	30,0	33,0	36,0	39,0
Увеличение туристского и экскурсионного потока	тыс. человек	272,2	277,6	283,0	285,8



Муниципальная программа «Развитие и функционирование дорожно-транспортного комплекса»

Доля поездок, оплаченных посредством безналичных расчетов, в общем количестве оплаченных пассажирами поездок на конец года	процент	90,0	95,0	100,0	x
Соблюдение расписания на автобусных маршрутах	процент	100,0	100,0	100,0	x
Объемы ввода в эксплуатацию после строительства и реконструкции автомобильных дорог общего пользования местного значения (при наличии объектов в программе)	км/пог. м.	0	0,95/ 950,00	0	0
Ремонт (капитальный ремонт) сети автомобильных дорог общего пользования местного значения (оценивается на конец года)	км/тыс. кв. м	5,19/31,72665	6,0/32,0	6,5/32,5	6,5/32,5
Снижение смертности от дорожно-транспортных происшествий: на дорогах федерального значения, на дорогах регионального значения, на дорогах муниципального значения, на частных дорогах	количество погибших на 100 тыс. населения	9,5	9,5	9,5	9,5
Количество мест концентрации ДТП на муниципальных дорогах	шт	0	0	0	0
Создание парковочного пространства на улично-дорожной сети (оценивается на конец года)	машиномест	650	180	180	180

Муниципальная программа «Цифровое муниципальное образование»

Доля граждан, имеющих доступ к получению государственных и муниципальных услуг по принципу «одного окна» по месту пребывания, в том числе в МФЦ	процент	100,0	100,0	100,0	100,0
---	---------	-------	-------	-------	-------



Уровень удовлетворенности граждан качеством предоставления государственных и муниципальных услуг	процент	96,03	94,6	94,8	95,0
Среднее время ожидания в очереди для получения государственных (муниципальных) услуг	минута	3,36	11,5	11,0	11,0
Доля заявителей, ожидающих в очереди более 11,5 минут	процент	-	0	0	0
Выполнение требований комфортности и доступности МФЦ	процент	93,78	100,0	100,0	100,0
Доля рабочих мест, обеспеченных необходимым компьютерным оборудованием и услугами связи в соответствии с требованиями нормативных правовых актов Московской области	процент	100,0	100,0	100,0	100,0
Стоимостная доля закупаемого и арендуемого ОМСУ муниципального образования Московской области иностранного ПО	процент	40,0	25,0	10,0	5,0
Увеличение доли защищенных по требованиям безопасности информации информационных систем, используемых ОМСУ муниципального образования Московской области, в соответствии с категорией обрабатываемой информации, а также персональных компьютеров, используемых на рабочих местах работников, обеспеченных антивирусным программным обеспечением с регулярным обновлением соответствующих баз	процент	95,0	97,0	100,0	100,0
Доля работников ОМСУ муниципального образования Московской области, обеспеченных средствами электронной подписи в соответствии с установленными требованиями	процент	100,0	100,0	100,0	100,0



Доля документов служебной переписки ОМСУ муниципального образования Московской области и их подведомственных учреждений с ЦИОГВ и ГО Московской области, подведомственными ЦИОГВ и ГО Московской области организациями и учреждениями, не содержащих персональные данные и конфиденциальные сведения и направляемых исключительно в электронном виде с использованием МСЭД и средств электронной подписи	процент	100,0	100,0	100,0	100,0
Увеличение доли граждан, использующих механизм получения государственных и муниципальных услуг в электронной форме	процент	80,0	85,0	85,0	85,0
Увеличение доли граждан, зарегистрированных в ЕСИА	процент	70,0	75,0	80,0	80,0
Качественные услуги – Доля муниципальных (государственных) услуг, по которым нарушены регламентные сроки	процент	2,2	2,0	2,0	2,0
Удобные услуги – Доля муниципальных (государственных) услуг, по которым заявления поданы в электронном виде через региональный портал государственных и муниципальных услуг	процент	85,0	85,0	90,0	90,0
Результативные услуги – Доля отказов в предоставлении муниципальных (государственных) услуг	процент	22,0	18,0	15,0	15,0
Повторные обращения – Доля обращений, поступивших на портал «Добродел», по которым поступили повторные обращения	процент	30,0	30,0	30,0	30,0



Отложенные решения – Доля отложенных решений от числа ответов, предоставленных на портале «Добродел» (по проблемам со сроком решения 8 р.д.)	процент	30,0	30,0	30,0	30,0
Ответ вовремя – Доля жалоб, поступивших на портал «Добродел», по которым нарушен срок подготовки ответа	процент	10,0	5,0	5,0	5,0
Доля ОМСУ муниципального образования Московской области и их подведомственных учреждений, использующих региональные межведомственные информационные системы поддержки обеспечивающих функций и контроля результативности деятельности	процент	96,0	98,0	100,0	100,0
Доля используемых в деятельности ОМСУ муниципального образования Московской области информационно-аналитических сервисов ЕИАС ЖКХ МО	процент	80,0	90,0	100,0	100,0
Доля муниципальных дошкольных образовательных организаций и муниципальных общеобразовательных организаций в муниципальном образовании Московской области, подключенных к сети Интернет на скорости: - для дошкольных образовательных организаций – не менее 2 Мбит/с; - для общеобразовательных организаций, расположенных в городских поселениях и городских округах – не менее 100 Мбит/с; - для общеобразовательных организаций, расположенных в сельских населенных пунктах – не менее 50 Мбит/с	процент	100,0	100,0	100,0	100,0
Доля образовательных организаций, у которых есть широкополосный доступ к сети Интернет (не менее 100 Мбит/с), за исключением дошкольных	процент	0	30,0	50,0	60,0



Количество современных компьютеров (со сроком эксплуатации не более семи лет) на 100 обучающихся в общеобразовательных организациях муниципального образования Московской области	единица	13,8	13,8	13,8	13,8
Доля муниципальных организаций в муниципальном образовании Московской области, обеспеченных современными аппаратно-программными комплексами со средствами криптографической защиты информации	процент	100,0	100,0	100,0	100,0
Количество муниципальных образований Московской области, в которых внедрена целевая модель цифровой образовательной среды в образовательных организациях, реализующих образовательные программы общего образования и среднего профессионального образования	единица	1	1	1	1
Доля многоквартирных домов, имеющих возможность пользоваться услугами проводного и мобильного доступа в информационно-телекоммуникационную сеть Интернет на скорости не менее 1 Мбит/с, предоставляемыми не менее чем 2 операторами связи	процент	77,0	78,0	79,0	80,0
Доля домашних хозяйств в муниципальном образовании Московской области, имеющих широкополосный доступ к сети Интернет	процент	80,0	90,0	97,0	100,0



Доля муниципальных учреждений культуры, обеспеченных доступом в информационно-телекоммуникационную сеть Интернет на скорости: для учреждений культуры, расположенных в городских населенных пунктах – не менее 50 Мбит/с; для учреждений культуры, расположенных в сельских населенных пунктах – не менее 10 Мбит/с	процент	100,0	100,0	100,0	100,0
Муниципальная программа «Архитектура и градостроительство»					
Проведение общественных обсуждений по проекту внесения изменений в правила землепользования и застройки территории (части территории) городского округа Чехов	шт	0	149	0	0
Проведение общественных обсуждений по проекту внесения изменений в генеральный план городского округа Чехов	шт	0	149	0	0
Целевой показатель 3 Утверждение проекта внесения изменений в правила землепользования и застройки территории (части территории) городского округа Чехов	единиц	0	1	0	0
Утверждение проекта внесения изменений в генеральный план городского округа Чехов	единиц	0	1	0	0
Количество утвержденных местных нормативов градостроительного проектирования городского округа Чехов	единиц	0	1	0	0



Количество услуг по присвоению адресов объектам адресации, изменению, аннулированию адресов, присвоению наименований элементам улично-дорожной сети (за исключением автомобильных дорог федерального значения, автомобильных дорог регионального или межмуниципального значения, местного значения муниципального района), наименований элементам планировочной структуры в границах городских округов, изменению, аннулированию таких наименований, размещению информации в государственном адресном реестре	шт	0	5000	5000	5000
Количество государственных услуг по согласованию переустройства и перепланировки помещений в многоквартирном доме	шт	0	100	100	100
Количество ликвидированных самовольных, недостроенных и аварийных объектов на территории городского округа Чехов	единиц	0	8	20	20
Муниципальная программа «Формирование современной комфортной городской среды»					
Количество благоустроенных общественных территорий (пространств) (в разрезе видов территорий)	единиц	1	3	1	1
Количество разработанных концепций благоустройства общественных территорий	единиц	2	1	1	1
Доля реализованных комплексных проектов благоустройства общественных территорий в общем количестве реализованных в течение планового года проектов благоустройства общественных территорий	процент	0	0	0	0



Количество установленных детских игровых площадок	единиц	5	9	7	7
Обеспеченность обустроенными дворовыми территориями	процент/ единиц	54,8/97	69,3/113	70,11/129	89,0/145
Количество объектов электросетевого хозяйства, систем наружного и архитектурно-художественного освещения на которых реализованы мероприятия по устройству и капитальному ремонту	единиц	17	32	30	30
Доля граждан, принявших участие в решении вопросов развития городской среды от общего количества граждан в возрасте от 14 лет	процент	9,0	12,0	15,0	20,0
Соответствие нормативу обеспеченности парками культуры и отдыха	процент	25,0	25,0	25,0	25,0
Увеличение числа посетителей парков культуры и отдыха	процент	100,0	104,0	105,0	106,0
Количество отремонтированных подъездов в МКД	единиц	402	385	0	0
Количество МКД, в которых проведен капитальный ремонт в рамках региональной Программы	единиц	32	67	50	54
Муниципальная программа «Строительство объектов социальной инфраструктуры»					
Количество введенных в эксплуатацию объектов культуры	единиц	0	1	0	0
Количество введенных в эксплуатацию объектов общего образования за счет внебюджетных источников	единиц	0	1	0	0
Количество введенных в эксплуатацию объектов общего образования за счет бюджетных средств	единиц	0	0	2	0



Количество введенных в эксплуатацию объектов физической культуры и спорта	единиц	0	1	0	0
Муниципальная программа «Переселение граждан из аварийного жилищного фонда»					
Нет аварийному жилью-исполнение программы «Переселение граждан из аварийного жилищного фонда в Московской области 2016-2020 годы»	балл	0	100	100	100
Выполнение мероприятий дорожных карт по расселению аварийных домов, включенных в адресную программу МО «переселение граждан из аварийного жилья 2016-2020 годы»	балл	0	100	100	100
Выполнение мероприятий дорожных карт по расселению аварийных домов, включенных в муниципальную программу «Жилище»	балл	0	100	100	100
Выполнение мероприятий по расселению аварийных домов в рамках договора развития застроенных территорий	балл	0	100	100	100
Выполнение мероприятий по расселению аварийных домов в рамках инвестиционных контрактов	балл	0	100	100	100



Меры социальной поддержки отдельных категорий граждан городского округа Чехов в 2020 - 2022 годах



(тыс. рублей)

Меры социальной поддержки	Количество граждан - получателей социальной поддержки (человек)	2020 год	2021 год	2022 год
Муниципальная программа «Социальная защита населения»		2 068,3	2 068,3	2 068,3
Подпрограмма «Социальная поддержка граждан»		2 068,3	2 068,3	2 068,3
Единовременная денежная выплата отдельным категориям граждан в связи с празднованием годовщины Победы в Великой Отечественной войне 1941 – 1945 годов	1 041	1 585,0	1 585,0	1 585,0
Ежемесячные доплаты к пенсиям отдельным категориям пенсионеров	4	193,3	193,3	193,3
Единовременная денежная выплата гражданам, удостоенным почетного знака «Гордость и Слава городского округа Чехов»	5	50,0	50,0	50,0
Материальная помощь семьям погибших воинов – участников боевых действий	12	240,0	240,0	240,0
Непрограммные расходы		1 399,7	1 399,7	1 399,7
Ежемесячные выплаты гражданам, удостоенным почетного звания «Почетный гражданин муниципального образования»	25	1 399,7	1 399,7	1 399,7
Итого		3 468,0	3 468,0	3 468,0



Общественно значимые проекты, реализуемые на территории городского округа Чехов

(тыс. рублей)

Общественно значимые проекты	Источники финансирования	Срок ввода	2020 год	2021 год	2022 год
Центр культурного развития в п. Мещерское городского округа Чехов (ПИР и строительство)	Итого	2021 год	38 204,1	159 230,0	0
	Бюджет Московской области		35 593,0	148 142,0	0
	Бюджет городского округа Чехов		2 611,1	11 088,0	0
Пристройка на 200 мест к зданию СОШ № 3 по адресу: Московская область, г. Чехов, ул. Лопасненская (ПИР и строительство)	Итого	2021 год	6 300,0	281 780,8	0
	Бюджет Московской области		0	280 319,3	0
	Бюджет городского округа Чехов		6 300,0	1 461,5	0
Школа на 825 мест по адресу: Московская область, г. Чехов, мкр. № 5, ул. Московская (ПИР и строительство)	Итого	2021 год	298 047,9	703 548,4	0
	Бюджет Московской области		285 000,0	668 668,0	0
	Бюджет городского округа Чехов		13 047,9	34 880,4	0



Общественно значимые проекты	Источники финансирования	Срок ввода	2020 год	2021 год	2022 год
Стадион «Химик» по адресу: Московская область, г. Чехов, ул. Чехова, 45 А (ПИР и реконструкция)	Итого	2020 год	5 000,0	0	0
	Бюджет Московской области		4 801,0	0	0
	Бюджет городского округа Чехов		199,0	0	0
Капитальные вложения (в том числе ПИР) в объекты социальной и инженерной инфраструктуры на территории военного городка по адресу: пос. Чернецкое, г. Чехов-7, ул. Победы, военный городок № 18 (реконструкция очистных сооружений канализации, котельной № 6, тепловых сетей)	Итого	2020 - 2022 годы	197 029,3	189 305,3	101 302,1
	Бюджет Московской области		187 177,8	179 555,0	96 237,0
	Бюджет городского округа Чехов		9 851,5	9 450,3	5 065,1
Рекультивация полигона ТБО «Кулаковский»	Итого	2020 год	305 692,1	0	0
	Бюджет Московской области		286 952,1	0	0
	Бюджет городского округа Чехов		18 740,0	0	0
Строительство и реконструкция (модернизация) объектов питьевого водоснабжения (п. Мещерское)	Итого	2021 год	49 130,5	89 202,1	0
	Бюджет Московской области		35 226,4	63 957,9	0
	Бюджет городского округа Чехов		13 904,1	25 244,2	0



МУНИЦИПАЛЬНЫЙ ДОЛГ ГОРОДСКОГО ОКРУГА ЧЕХОВ





Политика в области муниципального долга

Целями политики в области муниципального долга являются поддержание объема муниципального долга городского округа Чехов на оптимальном уровне, минимизация стоимости его обслуживания и равномерное распределение во времени платежей, связанных с погашением и обслуживанием муниципального долга городского округа Чехов. Долговая политика городского округа Чехов в 2020 - 2022 годах будет направлена на оптимизацию структуры и объема муниципального долга и поддержание умеренной долговой нагрузки на бюджет городского округа Чехов.

Верхний предел муниципального внутреннего долга городского округа Чехов не превысит предельного значения, установленного Бюджетным кодексом Российской Федерации. В 2020 году и в плановом периоде 2021 и 2022 годов не планируется предоставление муниципальных гарантий Администрацией городского округа Чехов от имени городского округа Чехов кредитным организациям, в том числе банкам, и иным организациям по заключенным юридическими лицами кредитным договорам.

Верхний предел муниципального внутреннего долга городского округа Чехов по кредитам, полученным Администрацией городского округа Чехов от имени городского округа Чехов, по состоянию на 1 января 2021 года установлен в размере 913,0 млн. рублей, по состоянию на 1 января 2022 года - в размере 1 133,0 млн. рублей, по состоянию на 1 января 2023 года - в размере 1 263,0 млн. рублей.

Предельный объем заимствований городского округа Чехов в течение 2020 года установлен в сумме 913,0 млн. рублей, в течение 2021 года - в сумме 220,0 млн. рублей, в течение 2022 года - в сумме 355,0 млн. рублей, что соответствует ограничениям, установленным бюджетным законодательством.

Предельный объем расходов бюджета городского округа Чехов на обслуживание муниципального долга городского округа Чехов установлен на 2020 год в размере 55,2 млн. рублей, на 2021 год - в размере 55,2 млн. рублей, на 2022 год - в размере 55,2 млн. рублей, что соответствует ограничениям, установленным бюджетным законодательством.



Форма долговых обязательств	Долг городского округа Чехов на 01.01.2019 г.	Привлечено в течение 2019 года	Погашено в 2019 году	Долг городского округа Чехов на 01.01.2020 г.	Верхний предел муниципального долга городского округа Чехов по состоянию 01.01.2021 г.
Кредиты, полученные Администрацией городского округа Чехов от имени городского округа Чехов	613 000,0	100 000,0	25 000,0	688 000,0	913 000,0
Муниципальные гарантии, предоставляемые Администрацией городского округа Чехов от имени городского округа Чехов кредитным организациям	0	0	0	0	0

Муниципальный долг городского округа Чехов не превысил пределы, установленные Бюджетным кодексом Российской Федерации и рекомендациями Минфина Российской Федерации, о чем свидетельствуют данные приведенной ниже таблицы:

	Ограничения, установленные БК РФ	Рекомендации Минфина РФ	Показатели городского округа Чехов на 2020 год
Уровень муниципального долга к общему годовому объему доходов без учета утвержденного объема безвозмездных поступлений и поступлений налоговых доходов по дополнительным нормативам отчислений, %	≤ 100,0 %	≤ 50,0 %	30,6
Уровень расходов на обслуживание муниципального долга к расходам бюджета (за исключением объема расходов, которые осуществляются за счет субвенций, предоставляемых из бюджетов бюджетной системы Российской Федерации), %	≤ 15,0 %	≤ 5,0 %	1,2



**Объем и структура муниципального долга городского округа Чехов,
а также расходы на его обслуживание на 2020 год
и на плановый период 2021 и 2022 годов**

**Верхний предел муниципального долга
по долговым обязательствам:**

на 1 января 2021 года – 913 000,0 тыс. рублей,
на 1 января 2022 года – 1 133 000,0 тыс. рублей,
на 1 января 2023 года – 1 263 000,0 тыс. рублей.





Предельный объем заимствований:

в течение 2020 года – 913 000,0 тыс. рублей,
в течение 2021 года – 220 000,0 тыс. рублей,
в течение 2022 года – 355 000,0 тыс. рублей.

Объем погашения:

в течение 2020 года – 688 000,0 тыс. рублей,
в течение 2021 года – 0 тыс. рублей,
в течение 2022 года – 225 000,0 тыс. рублей.



**Предельный объем расходов на
обслуживание муниципального долга:**

на 2020 год – 55 200,0 тыс. рублей,
на 2021 год – 55 200,0 тыс. рублей,
на 2022 год – 55 200,0 тыс. рублей.



Показатели эффективности деятельности органов местного самоуправления городского округа Чехов

Наименование показателя	Ед. изм.	2019 год (оценка)	2020 год	2021 год	2022 год
Объем доходов бюджета городского округа в расчете на 1 жителя – всего	тыс. рублей	50,9	48,3	53,3	44,1
в том числе:					
- налоговые и неналоговые доходы		25,1	25,3	26,0	27,1
- безвозмездные поступления		25,8	23,0	27,3	17,0
Объем расходов бюджета городского округа в расчете на 1 жителя	тыс. рублей	51,9	50,0	55,0	45,1
Объем расходов бюджета городского округа на жилищно - коммунальное хозяйство в расчете на 1 жителя	тыс. рублей	6,5	6,7	8,1	6,1
Объем расходов бюджета городского округа на образование в расчете на 1 жителя	тыс. рублей	21,7	23,7	28,6	21,1
Объем расходов бюджета городского округа на культуру в расчете на 1 жителя	тыс. рублей	2,9	3,3	4,8	3,0
Объем расходов бюджета городского округа на социальную политику в расчете на 1 жителя	тыс. рублей	1,3	1,3	1,1	1,1
Объем расходов бюджета городского округа на физическую культуру и спорт в расчете на 1 жителя	тыс. рублей	3,2	2,6	2,5	2,5
Объем расходов бюджета городского округа на содержание органов местного самоуправления в расчете на 1 единицу штатной численности	тыс. рублей	1 059,9	1 074,2	1 074,2	1 074,2



Наименование показателя	Ед. изм.	2019 год (оценка)	2020 год	2021 год	2022 год
Количество субъектов малого и среднего предпринимательства, которым оказана государственная поддержка	единиц	12	15	15	15
Общая протяженность автомобильных дорог общего пользования местного значения Чеховского муниципального района	км	825,8	793,4	796,9	801,7
Доля протяженности автомобильных дорог общего пользования местного значения, не отвечающих нормативным требованиям, в общей протяженности автомобильных дорог общего пользования местного значения	процент	58,6	54,6	52,0	48,9
Доля выпускников муниципальных общеобразовательных учреждений, сдавших единый государственный экзамен по русскому языку и математике, в общей численности выпускников муниципальных общеобразовательных учреждений, сдававших единый государственный экзамен по данным предметам	процент	100,0	100,0	100,0	100,0
Расходы бюджета городского округа на общее образование в расчете на 1 обучающегося в муниципальных общеобразовательных учреждениях	тыс. рублей	100,0	100,2	100,4	101,0
Доля выпускников муниципальных общеобразовательных учреждений, не получивших аттестат о среднем (полном) образовании, в общей численности выпускников муниципальных общеобразовательных учреждений	процент	0	0	0	0



Наименование показателя	Ед. изм.	2019 год (оценка)	2020 год	2021 год	2022 год
Доля детей в возрасте 5 - 18 лет, получающих услуги по дополнительному образованию в организациях различной организационно - правовой формы и формы собственности, в общей численности детей этой возрастной группы	процент	83,2	83,3	83,4	83,5
Среднемесячная номинальная начисленная заработная плата педагогических работников дошкольных образовательных организаций	рублей	55 634,7	55 634,7	55 634,7	55 634,7
Среднемесячная номинальная начисленная заработная плата педагогических работников общеобразовательных организаций	рублей	56 696,7	56 696,7	57 263,7	57 550,0
Среднемесячная номинальная начисленная заработная плата педагогических работников организаций дополнительного образования детей	рублей	59 295,6	59 295,6	59 592,1	59 890,0
Среднемесячная номинальная начисленная заработная плата работников муниципальных учреждений культуры	рублей	49 102,0	52 440,9	56 373,9	60 658,3
Среднемесячная номинальная начисленная заработная плата работников муниципальных учреждений физической культуры и спорта	рублей	40 919,3	41 253,4	41 687,6	42 146,1
Доля населения, систематически занимающегося физической культурой и спортом	процент	40,5	43,6	45,1	48,5
Расходы бюджета муниципального образования на содержание работников органов местного самоуправления в расчете на одного жителя муниципального образования	рублей	1 820,88	1 833,13	1 821,43	1 809,22



КОНТАКТНАЯ ИНФОРМАЦИЯ ДЛЯ ГРАЖДАН

Управление финансов Администрации
городского округа Чехов

142300, Московская область,
г. Чехов, ул. Молодежная, д. 1, офис 126
тел.: 8 (496) 72 3-01-64
e-mail: ufachmr@mosreg.ru



график работы:

понедельник - четверг с 9-00 до 18-00,
пятница с 9-00 до 16-45,
обеденный перерыв с 13-00 до 13-45

Информацию о бюджете можно получить на
официальном сайте Администрации городского
округа Чехов по адресу: <https://agoch.ru/docs/>

